



الكلية العربية للعلوم التطبيقية
ARAB COLLEGE OF APPLIED SCIENCES



ERF: 1. ΓΡΑΜΜΑΤΙΣΜΟΣ

Αραβικό Κολέγιο Εφαρμοσμένων Επιστημών

Συνολική διάρκεια: 20 ώρες



Co-funded by
the European Union

Με τη χρηματοδότηση της Ευρωπαϊκής Ένωσης. Οι απόψεις και οι γνώμες που διατυπώνονται εκφράζουν αποκλειστικά τις απόψεις των συντακτών και δεν αντιπροσωπεύουν κατ' ανάγκη τις απόψεις της Ευρωπαϊκής Ένωσης ή του Ευρωπαϊκού Εκτελεστικού Οργανισμού Εκπαίδευσης και Πολιτισμού (EACEA). Η Ευρωπαϊκή Ένωση και ο EACEA δεν μπορούν να θεωρηθούν υπεύθυνοι για τις εκφραζόμενες απόψεις.

Κοινοπραξία έργου

Συντονιστής:



Συνεργάτες:



Jordan Youth Innovation Forum
الملتقى الأردني للإبداع الشبابي

Λεπτομέρειες έργου

Τίτλος: "Κοινή ανάπτυξη, πιλοτική εφαρμογή και επικύρωση προγραμμάτων σπουδών και εκπαιδευτικού υλικού επιχειρηματικής νοοτροπίας και βασικών δεξιοτήτων για τρίτες χώρες"

Ακρωνύμιο: EMSA (Επιχειρηματική νοοτροπία και δεξιότητες για όλους)

Αριθμός συμφωνίας: 101092477 - EMSA - ERASMUS-EDU-2022-CB-VET

Πρόγραμμα: Επαγγελματική Εκπαίδευση και Κατάρτιση (EEK)

Πρόσκληση υποβολής προτάσεων: ERASMUS-EDU-2022-CB-VET

Ημερομηνία έναρξης: 01.01.2023

Ημερομηνία λήξης: 31.12.2025

Αλφαβητισμός

Στόχος κατάρτισης

Πρωταρχικός στόχος αυτού του εργαστηρίου είναι να εφοδιάσει τους συμμετέχοντες με βασικές γνώσεις, δεξιότητες και ικανότητες στη λεκτική επικοινωνία, την κριτική σκέψη και την κοινωνικά υπεύθυνη χρήση της γλώσσας. Οι συμμετέχοντες θα αναπτύξουν μια ισχυρή κατανόηση των βασικών λεκτικών αλληλεπιδράσεων -όπως η συζήτηση, η διαπραγμάτευση, η παρουσίαση και η αντιπαράθεση- ενώ παράλληλα θα μάθουν να διαφοροποιούν μεταξύ των διαφόρων γλωσσικών στυλ και μητρώων. Επιπλέον, θα ενισχύσουν τις ικανότητές τους για κριτική σκέψη, επιτρέποντάς τους να δημιουργούν και να αξιολογούν εναλλακτικές λύσεις σε προκλήσεις τόσο σε επαγγελματικά όσο και σε προσωπικά πλαίσια.

Μέσω πρακτικών ασκήσεων και πραγματικών εφαρμογών, οι συμμετέχοντες θα κατανοήσουν τον αντίκτυπο της γλώσσας στη διαπροσωπική δυναμική και θα καλλιεργήσουν πιο θετικές, κοινωνικά υπεύθυνες πρακτικές επικοινωνίας. Αυτή η πρακτική εμπειρία θα ενδυναμώσει τους συμμετέχοντες να βελτιώσουν τη λεκτική τους επικοινωνία, να συμβάλουν σε πιο περιεκτικά επαγγελματικά περιβάλλοντα και να περιηγηθούν σε διάφορα σενάρια επικοινωνίας με αυτοπεποίθηση.



Περιγραφικός δείκτης 1

Μάθηση Αποτελέσματα

✓ Όσον αφορά τη γνώση:

Να κατανοούν και να περιγράφουν τους κύριους τύπους λεκτικής αλληλεπίδρασης και τα χαρακτηριστικά των διαφόρων γλωσσικών στυλ και μητρώων, συμπεριλαμβανομένων των επίσημων, ανεπίσημων, τεχνικών και πειστικών.

✓ Όσον αφορά τις δεξιότητες:

Να εφαρμόζουν αποτελεσματικά διάφορους τύπους λεκτικής αλληλεπίδρασης σε διάφορα πλαίσια, όπως η διεξαγωγή μιας διαπραγμάτευσης ή η παρουσίαση.

✓ Όσον αφορά τις ικανότητες:

Αξιολογούν και επιλέγουν τα κατάλληλα γλωσσικά στυλ και μητρώα για να ενισχύσουν τη σαφήνεια και την αποτελεσματικότητα της επικοινωνίας σε διάφορες λεκτικές αλληλεπιδράσεις.

Περιγραφικός δείκτης 2

Μάθηση Αποτελέσματα

✓ Όσον αφορά τη γνώση:

Προσδιορισμός διαφορετικών και εναλλακτικών λύσεων σε προκλήσεις, εφαρμόζοντας κριτική σκέψη για την αξιολόγηση της σκοπιμότητας και της αποτελεσματικότητάς τους.

✓ Όσον αφορά τις δεξιότητες:

Να χρησιμοποιούν στρατηγικές κριτικής σκέψης για να διερευνούν και να δημιουργούν λύσεις σε πραγματικές προκλήσεις, χρησιμοποιώντας διάφορες πηγές πληροφοριών.

✓ Όσον αφορά τις ικανότητες:

Επίδειξη της ικανότητας κριτικής αξιολόγησης και επιλογής των καταλληλότερων λύσεων σε προκλήσεις, λαμβάνοντας υπόψη τις πιθανές επιπτώσεις και την πρακτικότητά τους.

Περιγραφικός δείκτης 3

Μάθηση Αποτελέσματα

✓ **Όσον αφορά τη γνώση:**

Περιγράψτε τον αντίκτυπο του τόνου, της γλώσσας του σώματος και των προθέσεων στην αποτελεσματικότητα της επικοινωνίας και των διαπροσωπικών σχέσεων.

✓ **Όσον αφορά τις δεξιότητες:**

Ανάπτυξη και εφαρμογή στρατηγικών για την υπεύθυνη και ηθική χρήση της γλώσσας σε διάφορα πλαίσια, με έμφαση στη βελτίωση της αποτελεσματικότητας της επικοινωνίας και της συναισθηματικής νοημοσύνης.

✓ **Όσον αφορά τις ικανότητες:**

Αξιολογήστε και βελτιώστε τις προσωπικές πρακτικές επικοινωνίας ώστε να διασφαλίσετε ότι είναι θετικές, με σεβασμό και κοινωνικά υπεύθυνες, ιδίως σε διαπολιτισμικές καταστάσεις και καταστάσεις επίλυσης συγκρούσεων.

Χάρτης εκπαιδευτικής διαδρομής (ΟΛΗ Η ΔΙΑΔΡΟΜΗ)



Ικανότητα γραμματισμού

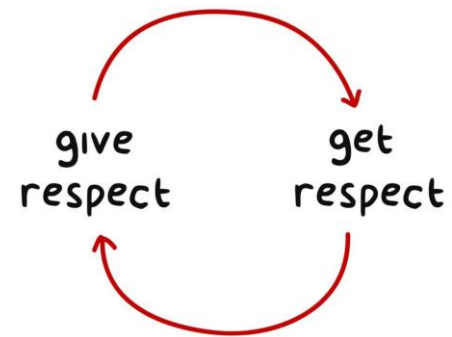
Είναι η ικανότητα αποτελεσματικής κατανόησης, ερμηνείας και χρήσης του γραπτού και προφορικού λόγου σε διάφορα πλαίσια. Περιλαμβάνει την ικανότητα ανάγνωσης, γραφής, ακρόασης και ομιλίας με σαφήνεια και ακρίβεια, επιτρέποντας στα άτομα να επικοινωνούν, να έχουν πρόσβαση σε πληροφορίες και να συμμετέχουν πλήρως στην κοινωνική, ακαδημαϊκή και επαγγελματική ζωή. Περιλαμβάνει επίσης την κριτική σκέψη και την ικανότητα ανάλυσης και αξιολόγησης του περιεχομένου και του νοήματος των πληροφοριών, ενώ προσαρμόζει τη χρήση της γλώσσας σε διαφορετικές καταστάσεις, ακροατήρια και σκοπούς.

Ποια αρμοδιότητα
του ERF αφορά η
εκπαίδευσή μας;

Κανόνες κατάρτισης



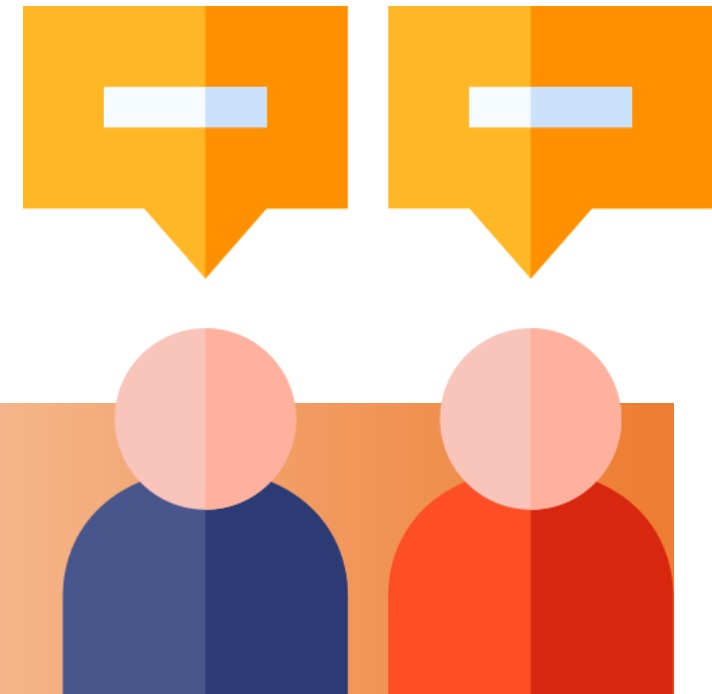
Συμμετοχή



**YOUR
OPINION
MATTERS**



"Ανόητες υπερδυνάμεις"



Εισαγωγές

Ας γνωριστούμε μεταξύ μας!

*"Το μεγαλύτερο πρόβλημα στην επικοινωνία είναι η
ψευδαίσθηση ότι έχει πραγματοποιηθεί".*

Τζορτζ Μπέρναρντ Σο

Εισαγωγή στις ενότητες του μαθήματος

Αυτό το εργαστήριο περιλαμβάνει τρεις βασικές ενότητες που έχουν σχεδιαστεί για την ανάπτυξη της ικανότητας γραμματισμού.

Κάθε ενότητα επικεντρώνεται σε μια συγκεκριμένη πτυχή του γραμματισμού και της επικοινωνίας.

Οι ενότητες συνδυάζουν τη θεωρία με πρακτική εξάσκηση για την ανάπτυξη πρακτικών δεξιοτήτων.

Εισαγωγή στον γραμματισμό

Γραμματισμός

- **Τι είναι ο γραμματισμός;**

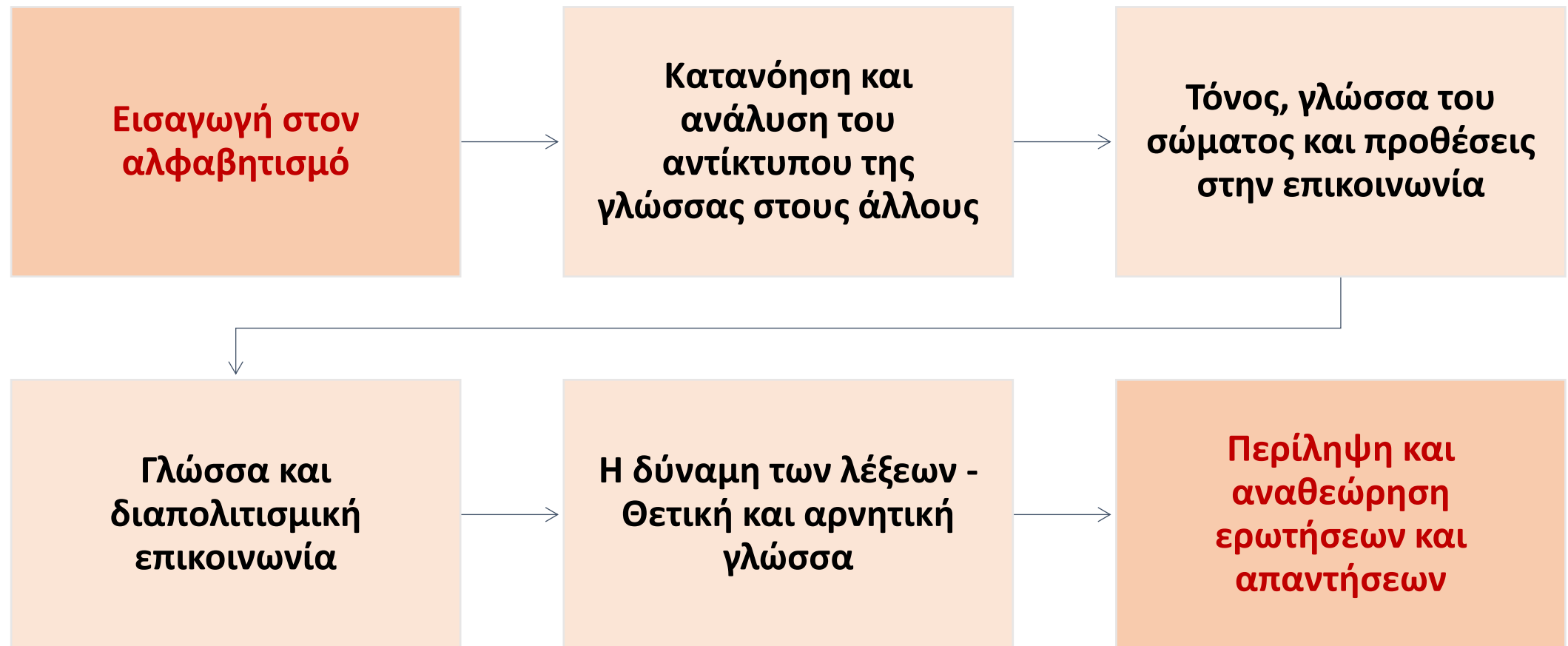
Γραμματισμός είναι η ικανότητα να διαβάζεις, να γράφεις και να επικοινωνείς αποτελεσματικά. Περιλαμβάνει την κατανόηση και τη χρήση της γλώσσας για την έκφραση ιδεών, την πρόσβαση σε πληροφορίες και τη συνεργασία με άλλους. Ο γραμματισμός είναι μια θεμελιώδης δεξιότητα που δίνει τη δυνατότητα στα άτομα να συμμετέχουν πλήρως στην κοινωνία, είτε στην εκπαίδευση, είτε στην εργασία, είτε στις καθημερινές αλληλεπιδράσεις. Περιλαμβάνει επίσης την ικανότητα κριτικής σκέψης, ερμηνείας πληροφοριών και επίλυσης προβλημάτων. Στον σημερινό κόσμο, ο γραμματισμός υπερβαίνει τη βασική ανάγνωση και γραφή - περιλαμβάνει τον ψηφιακό γραμματισμό, δηλαδή την ικανότητα χρήσης της τεχνολογίας και πρόσβασης σε διαδικτυακές πληροφορίες. Η ανάπτυξη ισχυρών δεξιοτήτων γραμματισμού είναι απαραίτητη για την προσωπική ανάπτυξη, την επαγγελματική επιτυχία και την ενεργό συμμετοχή στην παγκόσμια κοινότητα.

Γραμματισμός

- **Γιατί είναι σημαντικός ο γραμματισμός;**
 - Ενδυναμώνει τα άτομα να συμμετέχουν πλήρως στην κοινωνία.
 - Ενισχύει τις ευκαιρίες σταδιοδρομίας και προσωπικής ανάπτυξης.
 - Βελτιώνει τις επικοινωνιακές δεξιότητες και την κριτική σκέψη.
 - Υποστηρίζει τη δια βίου μάθηση και την προσαρμογή σε έναν ταχέως μεταβαλλόμενο κόσμο.



Χάρτης διαδρομής κατάρτισης



Θέμα 1. Κατανόηση και ανάλυση του αντίκτυπου της γλώσσας στους άλλους

Υποθέμα 1. Ορισμός της κοινωνικά υπεύθυνης επικοινωνίας

Υποθέμα 2 Σημασία της γλώσσας σε κοινωνικά πλαίσια

Υποθέμα 3. Επιπτώσεις της γλώσσας και της κοινωνικής ευθύνης

Κατανόηση και ανάλυση του αντίκτυπου της γλώσσας στους άλλους

Ορισμός, σημασία και συγκριτική ανάλυση

Γιατί αυτό έχει σημασία

Η γλώσσα είναι ένα ισχυρό εργαλείο που διαμορφώνει τις αλληλεπιδράσεις μας, επηρεάζει τις αντιλήψεις και έχει τη δυνατότητα να χτίσει ή να διαλύσει δεσμούς. Η κατανόηση του τρόπου με τον οποίο οι λέξεις, ο τόνος και η γλώσσα του σώματος επηρεάζουν τους άλλους είναι απαραίτητη για την προώθηση της ξεκάθαρης, με σεβασμό και αποτελεσματικής επικοινωνίας. Αυτό το θέμα διερευνά πώς η επιλογή της γλώσσας μας μπορεί να επηρεάσει τις σχέσεις, τη δυναμική στο χώρο εργασίας, ακόμη και την επίλυση συγκρούσεων. Αναλύοντας αυτές τις επιδράσεις, οι συμμετέχοντες θα αποκτήσουν γνώσεις για το πώς να επικοινωνούν με μεγαλύτερη ενσυναίσθηση και πολιτισμική επίγνωση, προωθώντας τελικά πιο θετικές, χωρίς αποκλεισμούς αλληλεπιδράσεις τόσο σε προσωπικό όσο και σε επαγγελματικό επίπεδο.



Κατανόηση και ανάλυση του αντίκτυπου της γλώσσας στους άλλους

Ορισμός, σημασία και συγκριτική ανάλυση

Η δύναμη των λέξεων

□ Οι λέξεις διαμορφώνουν

τις αντιλήψεις



Οι λέξεις που επιλέγουμε δεν μεταφέρουν μόνο πληροφορίες αλλά και συναισθήματα και στάσεις. Για παράδειγμα, η χρήση θετικής, με σεβασμό γλώσσας μπορεί να δημιουργήσει μια αίσθηση εμπιστοσύνης και ανοιχτότητας, ενώ οι αρνητικές ή σκληρές λέξεις μπορεί να οδηγήσουν σε παρεξηγήσεις ή συγκρούσεις. Ακόμη και μικρές αλλαγές στη διατύπωση, όπως το να πούμε "πρόκληση" αντί για "πρόβλημα", μπορεί να επηρεάσει σημαντικά τον τρόπο με τον οποίο οι άλλοι ανταποκρίνονται στο μήνυμά μας.

Κατανόηση και ανάλυση του αντίκτυπου της γλώσσας στους άλλους

Ορισμός, σημασία και συγκριτική ανάλυση

Η δύναμη των λέξεων

□ Υποκείμενο και αποχρώσεις

/ˈnuːns/ - nu-ance

Nuance

(noun) a subtle difference in meaning or opinion or attitude

Tip: you can create your own flashcards by adding this video to favourite list
Support me by liking / leaving a comment if it helped you

© learn2pronounce.com

Μερικές φορές, το νόημα αυτών που λέμε υπερβαίνει τις κυριολεκτικές λέξεις. Το υποκείμενο - αυτό που υπονοείται αντί να δηλώνεται άμεσα - μπορεί να επηρεάσει σημαντικά τον τρόπο με τον οποίο γίνεται αντιληπτό ένα μήνυμα. Για παράδειγμα, το να πείτε "Υποθέτω ότι είναι εντάξει" μπορεί να φαίνεται σαν συμφωνία στην επιφάνεια, αλλά μπορεί να υπονοεί απροθυμία ή δυσαρέσκεια.

Κατανόηση και ανάλυση του αντίκτυπου της γλώσσας στους άλλους

Ορισμός, σημασία και συγκριτική ανάλυση

Τόνος και γλώσσα του σώματος

□ Τόνος της φωνής



Ο τόνος είναι ζωτικής σημασίας για τη μετάδοση του μηνύματός μας. Για παράδειγμα, ένας ζεστός, ενθαρρυντικός τόνος μπορεί να μεταδώσει υποστήριξη, ενώ ένας ψυχρός ή απορριπτικός τόνος μπορεί να δημιουργήσει απόσταση. Ο τόνος μπορεί επίσης να υποδηλώνει διακριτικά συναισθήματα όπως ενθουσιασμό, απογοήτευση ή ενσυναίσθηση, τα οποία μπορούν είτε να ενισχύσουν είτε να αποδυναμώσουν την αποτελεσματικότητα της επικοινωνίας μας.

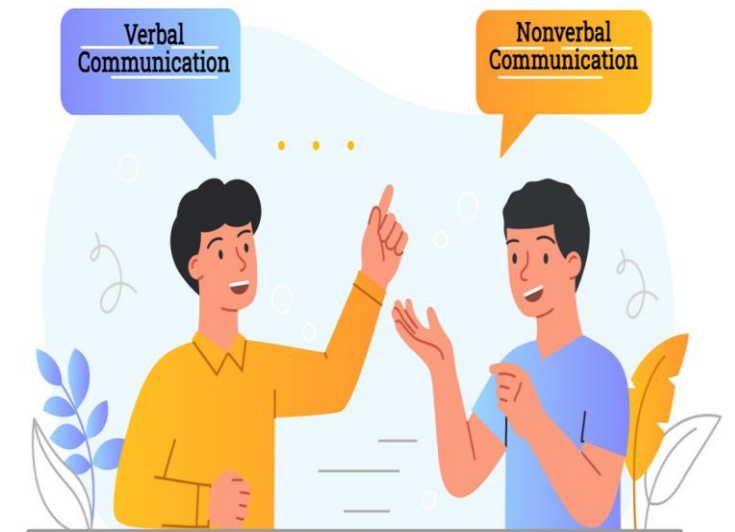
Κατανόηση και ανάλυση του αντίκτυπου της γλώσσας στους άλλους

Ορισμός, σημασία και συγκριτική ανάλυση

Τόνος και γλώσσα του σώματος

□ Μη λεκτικές ενδείξεις:

Η γλώσσα του σώματος και οι εκφράσεις του προσώπου προσθέτουν ένα άλλο επίπεδο στο μήνυμά μας. Οι χειρονομίες, η στάση του σώματος και η οπτική επαφή μπορούν να ενισχύσουν ή να αντικρούσουν αυτό που λέμε. Για παράδειγμα, η διατήρηση της οπτικής επαφής δείχνει δέσμευση, ενώ τα σταυρωμένα χέρια μπορεί να υποδηλώνουν αμυντικότητα. Η κατανόηση και η αποτελεσματική χρήση της γλώσσας του σώματος μπορεί να ενισχύσει την επικοινωνία και να βοηθήσει στην αποφυγή παρεξηγήσεων.



Κατανόηση και ανάλυση του αντίκτυπου της γλώσσας στους άλλους

Ορισμός, σημασία και συγκριτική ανάλυση

Προθέσεις και πλαίσιο

□ Αποσαφήνιση των προθέσεων



Είναι σημαντικό να προσέχουμε τις προθέσεις μας όταν επικοινωνούμε. Προσπαθούμε να ενημερώσουμε, να πείσουμε, να παρακινήσουμε ή να ενστερνιστούμε; Η σαφήνεια σχετικά με τον σκοπό μας βοηθά στην ευθυγράμμιση των λέξεων και του τόνου μας με το επιδιωκόμενο αποτέλεσμα, αυξάνοντας τις πιθανότητες θετικής δέσμευσης.

Κατανόηση και ανάλυση του αντίκτυπου της γλώσσας στους άλλους

Ορισμός, σημασία και συγκριτική ανάλυση

Προθέσεις και πλαίσιο

□ Λαμβάνοντας υπόψη το πλαίσιο



Το πλαίσιο στο οποίο επικοινωνούμε επηρεάζει επίσης τον τρόπο με τον οποίο γίνεται αντιληπτή η γλώσσα μας. Αυτό περιλαμβάνει το περιβάλλον (επίσημο ή ανεπίσημο), τη σχέση μεταξύ των ομιλητών και το πολιτισμικό υπόβαθρο των εμπλεκόμενων ατόμων. Για παράδειγμα, ορισμένο χιούμορ ή αργκό μπορεί να εκτιμηθεί σε ένα περιστασιακό περιβάλλον, αλλά θα μπορούσε να θεωρηθεί αντιεπαγγελματικό σε μια επίσημη επαγγελματική συνάντηση.

Κατανόηση και ανάλυση του αντίκτυπου της γλώσσας στους άλλους

Ορισμός, σημασία και συγκριτική ανάλυση

Πολιτιστική ευαισθησία στη χρήση της γλώσσας

□ Γλωσσικές διαφορές μεταξύ πολιτισμών

Τα πολιτισμικά πρότυπα επηρεάζουν τα στυλ επικοινωνίας. Για παράδειγμα, ορισμένοι πολιτισμοί εκτιμούν την άμεση επικοινωνία, ενώ άλλοι μπορεί να θεωρούν την έμμεση επικοινωνία πιο σεβαστή. Η κατανόηση αυτών των αποχρώσεων επιτρέπει την αποτελεσματικότερη και με σεβασμό επικοινωνία, ιδίως σε διαφορετικά ή διεθνή περιβάλλοντα.



Κατανόηση και ανάλυση του αντίκτυπου της γλώσσας στους άλλους

Ορισμός, σημασία και συγκριτική ανάλυση

Πολιτιστική ευαισθησία στη χρήση της γλώσσας

□ Αποφυγή στερεοτύπων και προκαταλήψεων



Η γλώσσα μπορεί ακούσια να μεταφέρει προκαταλήψεις ή στερεότυπα, επηρεάζοντας τον τρόπο με τον οποίο οι άλλοι αισθάνονται και αντιλαμβάνονται τις προθέσεις του ομιλητή. Η χρήση περιεκτικής και ουδέτερης γλώσσας προάγει ένα περιβάλλον σεβασμού και ισότητας, βοηθώντας στην αποφυγή πιθανών παρεξηγήσεων ή προσβολών.

Κατανόηση και ανάλυση του αντίκτυπου της γλώσσας στους άλλους

Ορισμός, σημασία και συγκριτική ανάλυση

Πραγματικές εφαρμογές της υπεύθυνης χρήσης της γλώσσας

□ Επίλυση συγκρούσεων

Σε τεταμένες καταστάσεις, η υπεύθυνη χρήση της γλώσσας μπορεί να αποκλιμακώσει τις συγκρούσεις και να προωθήσει την κατανόηση. Η επιλογή ήρεμων, ουδέτερων λέξεων και η διατήρηση ανοιχτής γλώσσας του σώματος μπορούν να συμβάλουν στη δημιουργία ενός ασφαλούς χώρου για εποικοδομητική συζήτηση.



Κατανόηση και ανάλυση του αντίκτυπου της γλώσσας στους άλλους

Ορισμός, σημασία και συγκριτική ανάλυση

Πραγματικές εφαρμογές της υπεύθυνης χρήσης της γλώσσας

□ Οικοδόμηση επαγγελματικών σχέσεων

Σε έναν εργασιακό χώρο, η προσοχή στη γλώσσα και τον τόνο δημιουργεί εμπιστοσύνη, προάγει τη συνεργασία και βελτιώνει το ηθικό της ομάδας. Η θετική, ενθαρρυντική γλώσσα ενισχύει τους δεσμούς και παρακινεί τα μέλη της ομάδας, ενώ η με σεβασμό και εποικοδομητική ανατροφοδότηση μπορεί να βελτιώσει την απόδοση.



Κατανόηση και ανάλυση του αντίκτυπου της γλώσσας στους άλλους

Ορισμός, σημασία και συγκριτική ανάλυση

Πραγματικές εφαρμογές της υπεύθυνης χρήσης της γλώσσας

□ Προσωπική ανάπτυξη και κοινωνική ευθύνη



Η συνειδητοποίηση του αντίκτυπου της γλώσσας συμβάλλει επίσης στην προσωπική ανάπτυξη. Βελτιώνοντας τις επικοινωνιακές μας πρακτικές, γινόμαστε πιο κοινωνικά υπεύθυνα άτομα που προωθούν τη συμμετοχικότητα και την ενσυναίσθηση στις αλληλεπιδράσεις μας.

"Lost in Translation"



Κατανόηση και ανάλυση του αντίκτυπου της γλώσσας στους άλλους

Ορισμός, σημασία και συγκριτική ανάλυση

Σημασία της γλώσσας σε κοινωνικά πλαίσια

1

Οικοδόμησ
η σχέσεων
και
εμπιστοσύν
ης

2

Δημιουργία
περιβαλλόν
των χωρίς
αποκλεισμ
ούς

3

Έκφραση
πολιτιστική
ς
ταυτότητας

4

Επίλυση
συγκρούσε
ων και
διπλωματία

5

Διαμόρφω
ση
αντιλήψεω
ν και
επιρροή

Κατανόηση και ανάλυση του αντίκτυπου της γλώσσας στους άλλους

Ορισμός, σημασία και συγκριτική ανάλυση

Επίδραση της γλώσσας και της κοινωνικής ευθύνης

➤ Η γλώσσα διαμορφώνει αντιλήψεις και συναισθήματα

Ανεβάζει την αυτοεκτίμηση, προάγει το ανήκειν, ενθαρρύνει τη συνεργασία

**Θετικός
αντίκτυπος**

**Αρνητικός
αντίκτυπος**

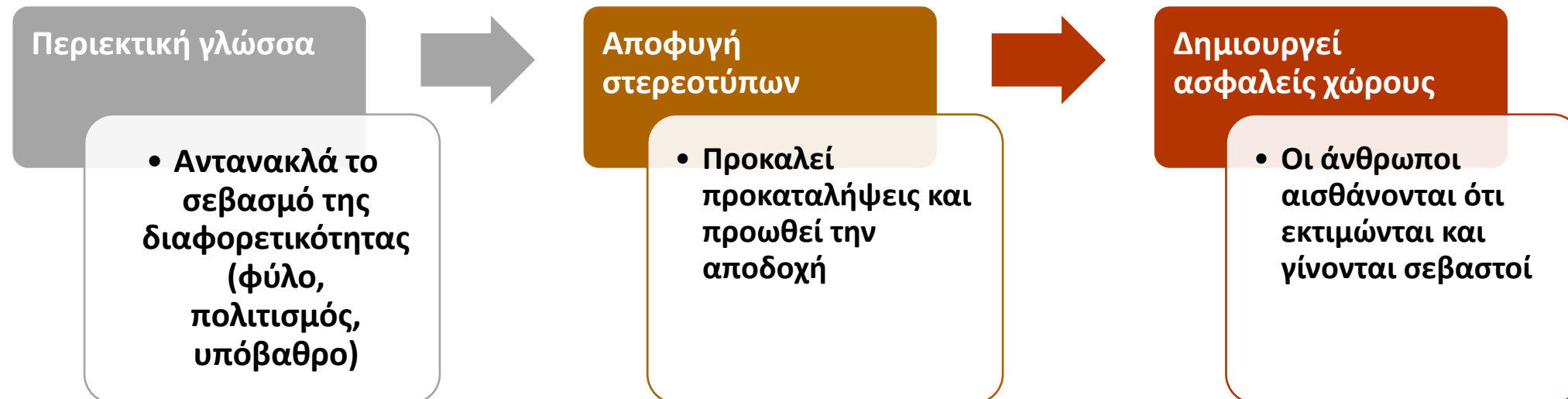
Βλάπτει την εμπιστοσύνη, δημιουργεί διαιρέσεις, μπορεί να οδηγήσει σε διακρίσεις.

Παράδειγμα: Η κριτική γλώσσα μειώνει την παραγωγικότητα.

Κατανόηση και ανάλυση του αντίκτυπου της γλώσσας στους άλλους

Ορισμός, σημασία και συγκριτική ανάλυση

➤ Ενθάρρυνση της συμμετοχικότητας και της ενσυναίσθησης



Κατανόηση και ανάλυση του αντίκτυπου της γλώσσας στους άλλους

Ορισμός, σημασία και συγκριτική ανάλυση

➤ Υπεύθυνη επικοινωνία σε δημόσιους χώρους



Κατανόηση και ανάλυση του αντίκτυπου της γλώσσας στους άλλους

Ορισμός, σημασία και συγκριτική ανάλυση

➤ Η γλώσσα στην επίλυση συγκρούσεων

Αποκλιμακώνει τις συγκρούσεις

Η ουδέτερη, μη κατηγορηματική γλώσσα βοηθά στην επίλυση.

Ασφαλής χώρος για διάλογο

Ενθαρρύνει την ενσυναίσθηση και την αμοιβαία κατανόηση.

Εστίαση στις λύσεις

Η υπεύθυνη γλώσσα προωθεί τον εποικοδομητικό διάλογο, αποθαρρύνει τις συγκρούσεις.



Κατανόηση και ανάλυση του αντίκτυπου της γλώσσας στους άλλους

Ορισμός, σημασία και συγκριτική ανάλυση

➤ Οικοδόμηση εμπιστοσύνης και λογοδοσίας

- **Ακεραιότητα και σεβασμός:** Η ειλικρινής γλώσσα δημιουργεί εμπιστοσύνη στις σχέσεις.
- **Διαφανής επικοινωνία:** Υποστηρίζει τη λογοδοσία και την αξιοπιστία.
- **Follow-Through:** Ενισχύει τις δεσμεύσεις.

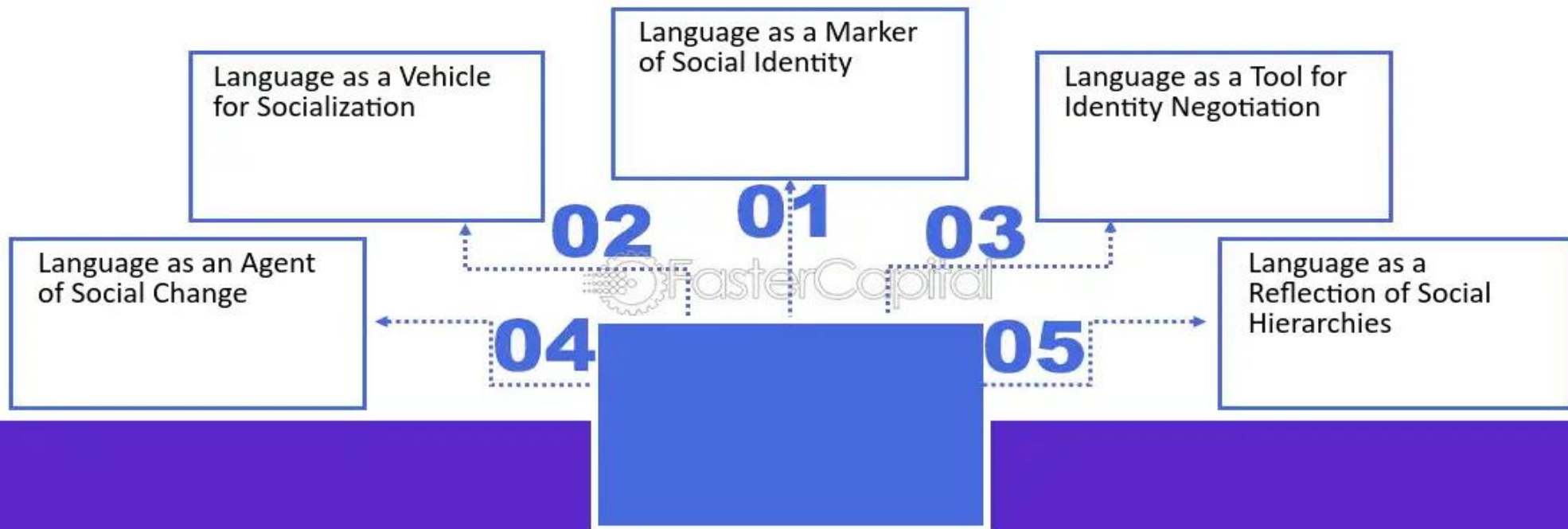
Trust based on Accountability..



Κατανόηση και ανάλυση του αντίκτυπου της γλώσσας στους άλλους

Ορισμός, σημασία και συγκριτική ανάλυση

The Role of Language in Shaping Social Identity



"Οι λέξεις που επιλέγουμε μπορούν να ανυψώσουν ή να σπάσουν, να ενώσουν ή να χωρίσουν. Επιλέξτε με προσοχή".

Θέμα 2. Αξιολόγηση και εργασία με πληροφορίες

Υποθέμα 1 Κατανόηση του ρόλου του τόνου και της γλώσσας του σώματος

Υποθέμα 2 Ανάλυση της επίδρασης του τόνου και της γλώσσας του σώματος στην αντίληψη του κοινού

Τόνος, γλώσσα του σώματος και προθέσεις στην επικοινωνία

Τόνος φωνής:

Ο τόνος μεταδίδει τη στάση και τα συναισθήματα του ομιλητή, επηρεάζοντας τον τρόπο με τον οποίο γίνεται αποδεκτό το μήνυμα.

Παραδείγματα τόνων είναι ο ενθουσιώδης, ο σαρκαστικός, ο υποστηρικτικός ή ο αδιάφορος.

Ο τόνος μπορεί είτε να ενισχύσει τα λεγόμενα είτε να τα διαψεύσει (π.χ., λέγοντας "είμαι καλά" με απογοητευμένο τόνο).



Τόνος, γλώσσα του σώματος και προθέσεις στην επικοινωνία

Γλώσσα του σώματος:

Οι μη λεκτικές ενδείξεις, όπως η στάση του σώματος, οι χειρονομίες και οι εκφράσεις του προσώπου, προσθέτουν περιεχόμενο στις προφορικές λέξεις.

Η ανοιχτή γλώσσα του σώματος (π.χ. μη σταυρωμένα χέρια, άμεση οπτική επαφή) υποδηλώνει διαφάνεια και αυτοπεποίθηση.

Η κλειστή γλώσσα του σώματος (π.χ. σταυρωμένα χέρια, αποφυγή οπτικής επαφής) μπορεί να υποδηλώνει αμυντικότητα ή αδιαφορία.



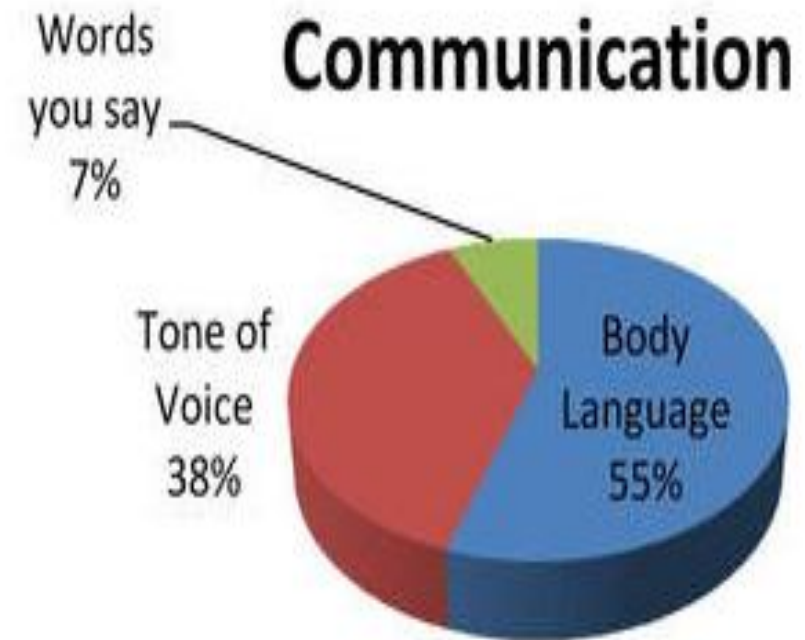
Τόνος, γλώσσα του σώματος και προθέσεις στην επικοινωνία

Σημασία στην επικοινωνία:

Ο τόνος και η γλώσσα του σώματος συχνά επικοινωνούν περισσότερο από ό,τι οι λέξεις.

Η αναντιστοιχία μεταξύ λέξεων και μη λεκτικών ενδείξεων μπορεί να οδηγήσει σε παρεξηγήσεις.

Η γνώση του τόνου και της γλώσσας του σώματος προάγει τη σαφή, σεβαστή και αποτελεσματική επικοινωνία.



"Η δύναμη του τόνου και της γλώσσας του σώματος"



Τόνος, γλώσσα του σώματος και προθέσεις στην επικοινωνία

Αναλύοντας τον αντίκτυπο του τόνου και της γλώσσας του σώματος στην αντίληψη του κοινού

Αντίληψη του σεβασμού και του επαγγελματισμού:

- Ένας τόνος σεβασμού και μια ανοιχτή γλώσσα του σώματος αυξάνουν την εμπιστοσύνη και τη συμπάθεια.
- Οι ασεβείς ή επιθετικοί τόνοι μπορεί να οδηγήσουν σε αμυντική στάση και να εμποδίσουν την αποτελεσματική επικοινωνία.



Χτίζοντας ή διακόπτοντας συνδέσεις:

- Οι θετικές μη λεκτικές ενδείξεις κάνουν το ακροατήριο να αισθάνεται ότι ακούγεται και εκτιμάται, ενισχύοντας τις σχέσεις.
- Τα αρνητικά συνθήματα, όπως ο συγκαταβατικός τόνος ή η κλειστή γλώσσα του σώματος, μπορούν να βλάψουν τις σχέσεις και να δημιουργήσουν εμπόδια.

Τόνος, γλώσσα του σώματος και προθέσεις στην επικοινωνία

Αναλύοντας τον αντίκτυπο του τόνου και της γλώσσας του σώματος στην αντίληψη του κοινού

Ενθάρρυνση της δέσμευσης και της ανοιχτότητας:

- Ο ζεστός, ενθαρρυντικός τόνος και η φιλόξενη γλώσσα του σώματος προάγουν τον ανοιχτό διάλογο και τη συνεργασία.
- Ο τόνος και η γλώσσα του σώματος που ευθυγραμμίζονται με ένα μήνυμα βοηθούν να διασφαλιστεί ότι το ακροατήριο το ερμηνεύει όπως προορίζεται, αποφεύγοντας τις παρεξηγήσεις.



"Κατακτώντας την επικοινωνία με σεβασμό"



Θέμα 3. Γλώσσα και διαπολιτισμική επικοινωνία

Υποθέμα 1. Πώς οι πολιτισμικές διαφορές επηρεάζουν τη γλώσσα και την επικοινωνία

Υποθέμα 2 Προσδιορισμός πολιτισμικών αποχρώσεων στην επικοινωνία μεταξύ πολιτισμών.

"Το μεγαλύτερο πρόβλημα στην επικοινωνία είναι η ψευδαίσθηση ότι
έχει πραγματοποιηθεί"
George Bernard Shaw

Πώς οι πολιτισμικές διαφορές επηρεάζουν τη γλώσσα και την επικοινωνία

Άμεση επικοινωνία

Οι άμεσες κουλτούρες (π.χ. ΗΠΑ, Γερμανία) εκτιμούν την ευθύτητα και τη σαφήνεια, όπου οι άνθρωποι λένε ακριβώς αυτό που εννοούν.



Έμμεση επικοινωνία

Οι έμμεσοι πολιτισμοί (π.χ. Ιαπωνία, Ινδία) μπορεί να χρησιμοποιούν διακριτικούς υπαινιγμούς ή να υπονοούν το νόημα, καθώς η αμεσότητα μπορεί να εκληφθεί ως αγενής ή υπερβολικά ωμή.

Πώς οι πολιτισμικές διαφορές επηρεάζουν τη γλώσσα και την επικοινωνία

Πολιτισμοί υψηλού πλαισίου

(π.χ. Κίνα, Σαουδική Αραβία)
βασίζονται σε μεγάλο βαθμό σε
κοινές εμπειρίες, σχέσεις και
σιωπηρή κατανόηση. Μεγάλο
μέρος της επικοινωνίας
βασίζεται σε μη λεκτικές
ενδείξεις, τον τόνο και το
πλαίσιο της κατάστασης.



Πολιτισμοί χαμηλού πλαισίου

(π.χ. Καναδάς, Ηνωμένο Βασίλειο)
εξαρτώνται από ρητές λεκτικές
πληροφορίες, όπου το μήνυμα
περιέχεται στις ίδιες τις λέξεις. Αυτές οι
διαφορές επηρεάζουν το πόσο πολλές
πληροφορίες υποβάθρου παρέχονται και
μπορεί να οδηγήσουν σε σύγχυση εάν
δεν αναγνωριστούν οι πολιτιστικοί
κανόνες.

Πώς οι πολιτισμικές διαφορές επηρεάζουν τη γλώσσα και την επικοινωνία

Τυπικότητα και σεβασμός

Ορισμένοι πολιτισμοί δίνουν μεγάλη έμφαση στην τυπικότητα της γλώσσας, χρησιμοποιώντας τίτλους, τιμητικές εκφράσεις και γλώσσα με σεβασμό για να δείξουν την ιεραρχία (π.χ. Κορέα, Μεξικό). Άλλοι μπορεί να τείνουν προς την ανεπίσημη συμπεριφορά, αντιμετωπίζοντας τους συναδέλφους και τους προϊσταμένους με πιο χαλαρό τρόπο (π.χ. Αυστραλία, Ολλανδία). Η μη κατανόηση αυτών των προσδοκιών μπορεί να οδηγήσει σε αντιληπτή έλλειψη σεβασμού ή προσβολή στις πολυπολιτισμικές αλληλεπιδράσεις, επομένως η προσαρμογή της γλώσσας σύμφωνα με τις πολιτισμικές προσδοκίες είναι το κλειδί.



Πώς οι πολιτισμικές διαφορές επηρεάζουν τη γλώσσα και την επικοινωνία

Μη λεκτική επικοινωνία

Οι χειρονομίες, η οπτική επαφή και ο προσωπικός χώρος είναι επίσης πολιτισμικά συγκεκριμένα. Για παράδειγμα, στη Μέση Ανατολή, η παρατεταμένη οπτική επαφή αποτελεί ένδειξη ειλικρίνειας, ενώ σε ορισμένες ασιατικές κουλτούρες μπορεί να θεωρηθεί συγκρουσιακή.

Οι αποχρώσεις της γλώσσας του σώματος διαδραματίζουν κρίσιμο ρόλο, καθώς οι μη λεκτικές ενδείξεις μπορεί να προσβάλλουν ακούσια ή να σηματοδοτούν ακούσια νοήματα σε διάφορους πολιτισμούς.



Εντοπισμός πολιτισμικών αποχρώσεων στην επικοινωνία μεταξύ πολιτισμών.

Γλωσσικές αποχρώσεις και εκφράσεις

Οι φράσεις και οι ιδιωματισμοί έχουν συχνά συγκεκριμένες σημασίες που μπορεί να προκαλέσουν σύγχυση σε όσους δεν είναι φυσικοί ομιλητές. Για παράδειγμα, αγγλικές εκφράσεις όπως "break a leg" μπορεί να εκλαμβάνονται κυριολεκτικά σε άλλους πολιτισμούς, οπότε είναι σημαντικό να διευκρινίζετε ή να αποφεύγετε τις πολιτισμικά ειδικές εκφράσεις όταν μιλάτε με ένα διεθνές ακροατήριο.

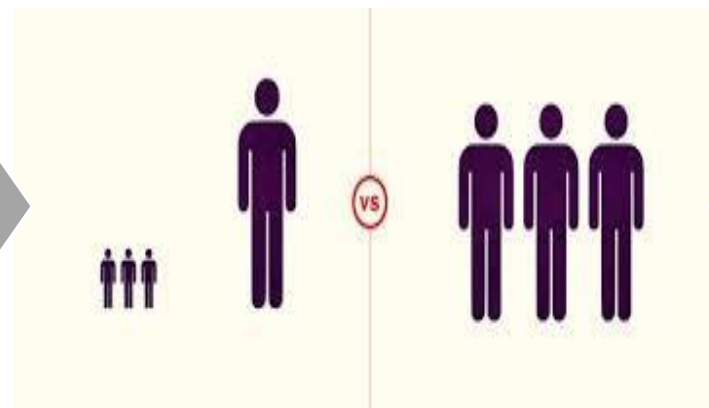


Οι δείκτες ευγένειας ποικίλλουν επίσης: ορισμένοι πολιτισμοί χρησιμοποιούν επιπλέον επίσημη γλώσσα για την ευγένεια (π.χ. οι Ιάπωνες), ενώ άλλοι μπορεί να βασίζονται στον τόνο ή στις χειρονομίες για να μεταδώσουν το ίδιο νόημα.

Εντοπισμός πολιτισμικών αποχρώσεων στην επικοινωνία μεταξύ πολιτισμών.

Κατανόηση της ιεραρχίας και της απόστασης ισχύος

Καλλιέργειες
απόστασης
υψηλής ισχύος



καλλιέργειες
απόστασης
χαμηλής ισχύος

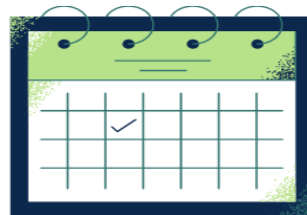
(π.χ. Ινδία, Ρωσία) αναμένουν ότι η επικοινωνία θα αντανακλά τον ιεραρχικό σεβασμό, όπου οι υφιστάμενοι μπορεί να αποφεύγουν να διαφωνούν ανοιχτά με τους ανωτέρους τους.

(π.χ. Δανία, Νέα Ζηλανδία) ενθαρρύνουν την ισότητα, όπου η ανατροφοδότηση ανταλλάσσεται ανοιχτά ανεξαρτήτως ιεραρχίας.

Εντοπισμός πολιτισμικών αποχρώσεων στην επικοινωνία μεταξύ πολιτισμών.

Προσανατολισμός χρόνου: Πολιτισμοί: Μονοχρονικές vs. Πολυχρονικές κουλτούρες

Οι **μονοχρονικοί πολιτισμοί** (π.χ. Γερμανία, Ηνωμένες Πολιτείες) εκτιμούν την ακρίβεια και τη διαχείριση του χρόνου, θεωρώντας τον χρόνο



Monochronic cultures:



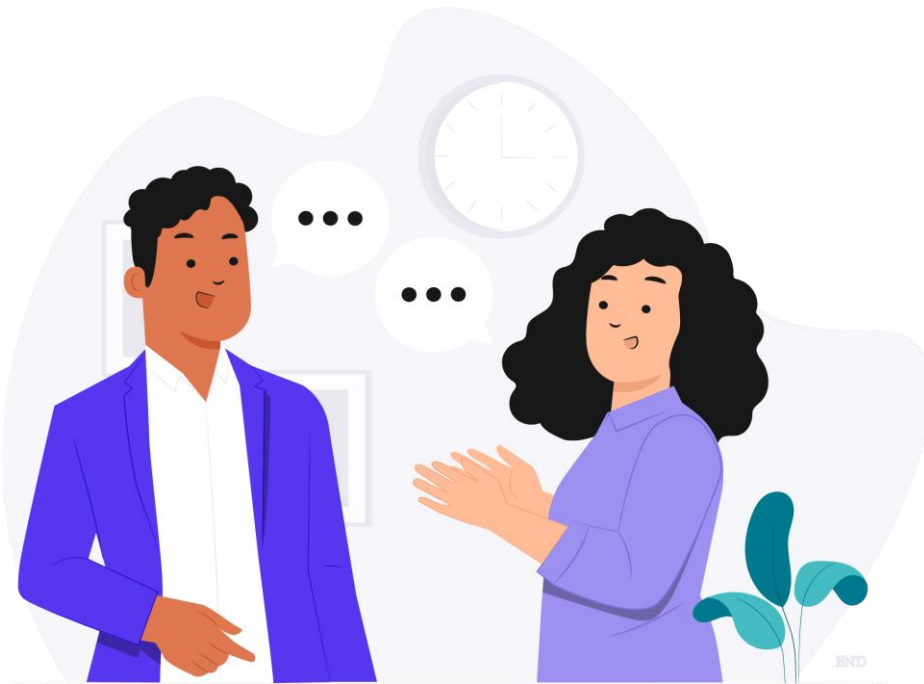
Polychronic cultures:

Οι **πολυχρονικοί πολιτισμοί** (π.χ. Λατινική Αμερική, Μέση Ανατολή) είναι πιο ευέλικτοι με τον χρόνο και μπορεί να δίνουν προτεραιότητα στις σχέσεις έναντι του αυστηρού προγραμματισμού.

Αυτή η διαφορά μπορεί να οδηγήσει σε παρεξηγήσεις, αν, για παράδειγμα, κάποιος από έναν μονοχρονικό πολιτισμό αντιλαμβάνεται την αργοπορία ως ασέβεια, ενώ ένας πολυχρονικός συνομιλητής του τη θεωρεί ασήμαντη.

Εντοπισμός πολιτισμικών αποχρώσεων στην επικοινωνία μεταξύ πολιτισμών.

Προσεγγίσεις για τη σύγκρουση και τη διαφωνία



Ορισμένοι πολιτισμοί (π.χ. οι σκανδιναβικές χώρες) θεωρούν την ανοιχτή διαφωνία υγιή, ενώ άλλοι (π.χ. οι πολιτισμοί της Ανατολικής Ασίας) αποφεύγουν τις συγκρούσεις για να διατηρήσουν την αρμονία, επιλέγοντας συχνά την έμμεση επικοινωνία ή τις ιδιωτικές συζητήσεις.

Η κατανόηση αυτών των προτιμήσεων επιτρέπει στους επικοινωνιολόγους να διαχειρίζονται τις συγκρούσεις με πολιτισμική ευαισθησία, επιλέγοντας μια προσέγγιση που σέβεται τις αξίες όλων των εμπλεκόμενων μερών.

Ας παρακολουθήσουμε



"Πολιτισμός είναι η διεύρυνση του νου και του πνεύματος".
Jawaharlal Nehru

Θέμα 4. Η δύναμη των λέξεων - θετική και αρνητική γλώσσα

Υποθέμα 1 Κατανόηση του συναισθηματικού και κοινωνικού αντίκτυπου της θετικής και αρνητικής γλώσσας

Υποθέμα 2 Χρήση θετικής και αρνητικής γλώσσας και αναστοχασμός σχετικά με τα αποτελέσματα

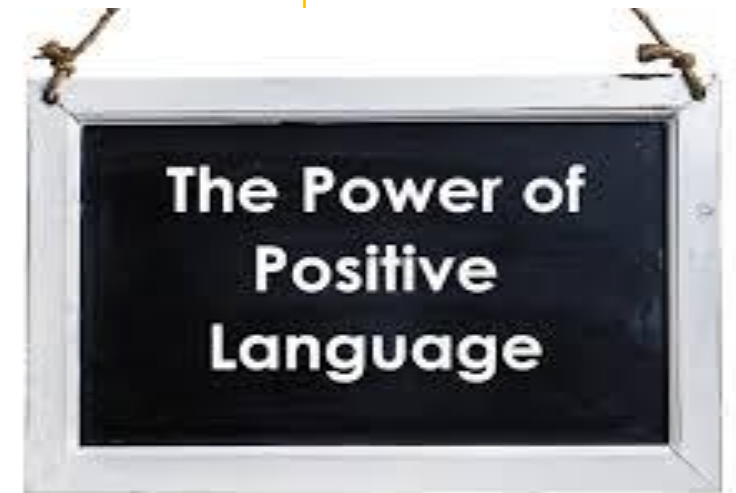
Κατανόηση του συναισθηματικού και κοινωνικού αντίκτυπου της θετικής και αρνητικής γλώσσας

Η δύναμη της θετικής γλώσσας

Χτίζει εμπιστοσύνη και ενθάρρυνση

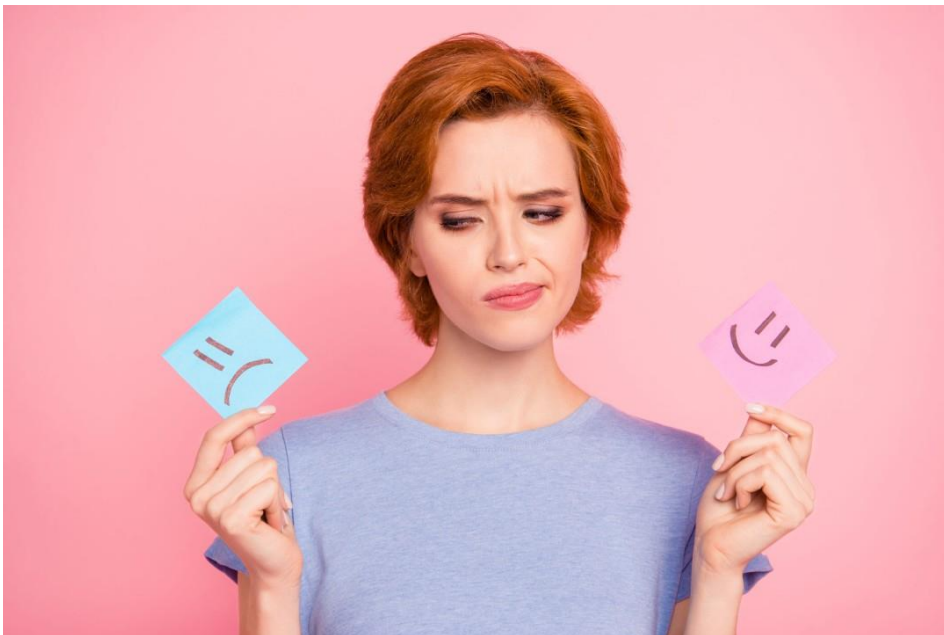
Ενισχύει το ηθικό της ομάδας

Ενισχύει τις σχέσεις



Κατανόηση του συναισθηματικού και κοινωνικού αντίκτυπου της θετικής και αρνητικής γλώσσας

Οι επιπτώσεις της αρνητικής γλώσσας



1

- Δημιουργεί ένταση και δυσπιστία

2

- Βλάπτει την αυτοεκτίμηση και το ηθικό

3

- Αυξάνει τις παρεξηγήσεις και τις συγκρούσεις

Κατανόηση του συναισθηματικού και κοινωνικού αντίκτυπου της θετικής και αρνητικής γλώσσας

Κοινωνική ευθύνη στη χρήση της γλώσσας

Επίδραση στη συμμετοχικότητα: Βοηθά στη δημιουργία ενός περιβάλλοντος χωρίς αποκλεισμούς, κάνοντας τους ανθρώπους να αισθάνονται ασφαλείς και αποδεκτοί. Αυτό είναι ιδιαίτερα σημαντικό σε πολυπολιτισμικά και ποικιλόμορφα περιβάλλοντα.



Ρόλος στην πρόληψη των συγκρούσεων: Οι προσεκτικές γλωσσικές επιλογές μπορούν να αποτρέψουν πιθανές συγκρούσεις και να προωθήσουν υγιείς συζητήσεις. Αντί να τροφοδοτεί τις διαφωνίες, η θετική γλώσσα μπορεί να κατευθύνει τις συζητήσεις προς λύσεις.

Θετικός vs. Αρνητικός γλωσσικός αναστοχασμός





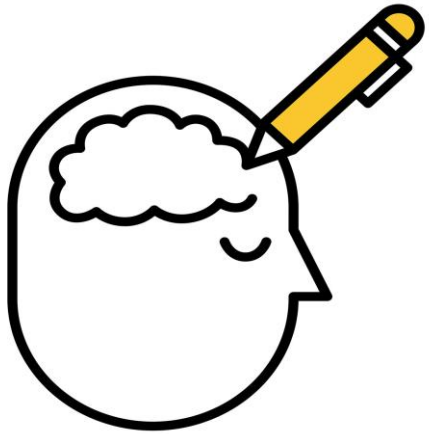
Αναθεώρηση-Συνοπτική παρουσίαση και ερωτήσεις και απαντήσεις

- ✓ Η γλώσσα διαμορφώνει την αντίληψη: Όλα επηρεάζουν τον τρόπο με τον οποίο λαμβάνονται τα μηνύματα και επηρεάζουν τις διαπροσωπικές σχέσεις.
- ✓ Η θετική γλώσσα δημιουργεί εμπιστοσύνη: Η εποικοδομητική και υποστηρικτική γλώσσα ενισχύει το άνοιγμα, την εμπιστοσύνη και τη συνεργασία.
- ✓ Η αρνητική γλώσσα δημιουργεί εμπόδια: μπορεί να βλάψει τις σχέσεις, να μειώσει το ηθικό και να οδηγήσει σε παρεξηγήσεις.
- ✓ Ο τόνος και η γλώσσα του σώματος έχουν σημασία: ενώ η γλώσσα του σώματος υποστηρίζει ή αντικρούει τον προφορικό λόγο, επηρεάζοντας και τα δύο την ερμηνεία του μηνύματος.
- ✓ Τα πολιτισμικά στυλ επικοινωνίας ποικίλλουν: Ενώ οι έμμεσοι πολιτισμοί επικοινωνούν διακριτικά, επηρεάζοντας τη σαφήνεια του μηνύματος.
- ✓ Το πλαίσιο είναι το κλειδί: Οι πολιτισμοί με υψηλό πλαίσιο βασίζονται στην κοινή κατανόηση, ενώ οι πολιτισμοί με χαμηλό πλαίσιο επικοινωνούν ρητά, επηρεάζοντας τη λεπτομέρεια των πληροφοριών.
- ✓ Η τυπικότητα και ο σεβασμός διαφέρουν ανάλογα με τον πολιτισμό: ενώ άλλοι χρησιμοποιούν την καθημερινή γλώσσα στις επαγγελματικές και προσωπικές αλληλεπιδράσεις.
- ✓ Κοινωνική ευθύνη στη γλώσσα: Η προσεκτική χρήση της γλώσσας είναι απαραίτητη, ιδίως στο δημόσιο διάλογο, για την αποφυγή παρεξηγήσεων και τη διατήρηση του σεβασμού.
- ✓ Ενσωμάτωση μέσω της γλώσσας: Η χρήση γλώσσας χωρίς αποκλεισμούς και με σεβασμό υποστηρίζει ένα φιλόξενο περιβάλλον, ιδίως σε ποικίλα ή πολυπολιτισμικά περιβάλλοντα.
- ✓ Η θετική ανατροφοδότηση ενθαρρύνει τη βελτίωση: Η εποικοδομητική ανατροφοδότηση με θετική διατύπωση προωθεί την ανάπτυξη και ενισχύει την αυτοπεποίθηση.
- ✓ Η αρνητική ανατροφοδότηση χωρίς λύσεις βλάπτει το ηθικό: Η εστίαση αποκλειστικά στην κριτική χωρίς υποστήριξη μπορεί να δημιουργήσει αμυντικότητα και να μειώσει την παραγωγικότητα.





Έχετε ερωτήσεις;



Τι θα κρατήσετε από
σημερινή εκπαίδευση;

Εκπαίδευση Αξιολόγηση



Κατάλογος παραπομπών

- **Βιβλία:**

1. Glaser, E. M. (2021). *Κριτική σκέψη στις επιχειρήσεις: Κριτική σκέψη στην επιχειρηματική σκέψη: Εργαλεία για τη λήψη αποφάσεων*. Business Expert Press.
2. Kahneman, D. (2013). *Thinking, Fast and Slow*. Farrar, Straus and Giroux.
3. Ting-Toomey, S., & Chung, L. C. (2023). *Κατανόηση της διαπολιτισμικής επικοινωνίας*. Oxford University Press.
4. Tannen, D. (2021). *You Just Don't Understand: Women and Men in Conversation*. Harper Paperbacks.

- **Αναφορές:**

1. Παγκόσμιο Οικονομικό Φόρουμ. (2023). *The Future of Jobs Report*. Ανακτήθηκε από <https://www.weforum.org/reports>.
2. ΟΟΣΑ. (2022). *Skills Outlook 2022: Δια βίου μάθηση για όλους*. Ανακτήθηκε από <https://www.oecd.org>.
3. McKinsey & Company. (2023). *Η κατάσταση των οργανισμών 2023: Επαναπροσδιορισμός της εργασίας και του χώρου εργασίας*. Ανακτήθηκε από <https://www.mckinsey.com>.

Κατάλογος παραπομπών

- **Άρθρα:**

1. Spencer-Oatey, H. (2023). *Τι είναι ο πολιτισμός; Μια συλλογή αποσπασμάτων*. GlobalPAD Core Concepts. Ανακτήθηκε από <https://www2.warwick.ac.uk>.
2. Meyer, E. (2023). *Πλοήγηση στο πολιτισμικό ναρκοπέδιο*. Harvard Business Review. Ανακτήθηκε από <https://hbr.org>.
3. Edmondson, A. C., & Lei, Z. (2022). *Ψυχολογική ασφάλεια: Το κλειδί για την αποτελεσματική ομαδική επικοινωνία*. Journal of Organizational Behavior, 43(2), 293-308. Ανακτήθηκε από <https://onlinelibrary.wiley.com>.

Κατάλογος προτεινόμενων πόρων για αυτοκατευθυνόμενη μάθηση

•Ιστοσελίδες και πλατφόρμες:

1.MindTools - Πόροι για διαπροσωπικές δεξιότητες και αποτελεσματική επικοινωνία

<https://www.mindtools.com>

2.Harvard Business Review - Άρθρα για τη διαπολιτισμική επικοινωνία και την ομαδική εργασία

<https://hbr.org>

3.OpenLearn (από το Ανοικτό Πανεπιστήμιο) - Μαθήματα για την κατανόηση της γλώσσας και του πολιτισμού

<https://www.open.edu/openlearn>

4.edX - Πολιτισμική ευαισθητοποίηση και διαπροσωπική επικοινωνία

<https://www.edx.org>

5.FutureLearn - Επικοινωνία και πολιτισμική ευαισθητοποίηση στις επιχειρήσεις

<https://www.futurelearn.com>

6.Coursera - Ειδίκευση στη Διαπολιτισμική Επικοινωνία

<https://www.coursera.org>

7.Khan Academy - Μαλακές δεξιότητες και επικοινωνία στο χώρο εργασίας

<https://www.khanacademy.org>

Κατάλογος προτεινόμενων πόρων για αυτοκατευθυνόμενη μάθηση

Podcasts:

1. **"The Culture Gap Podcast"** - Συζητήσεις για την παγκόσμια επικοινωνία και την πολιτισμική ευαισθησία
2. **"WorkLife with Adam Grant"** - Γνωριμίες για την ομαδική δυναμική και την αποτελεσματική επικοινωνία
3. **"Hidden Brain"** - Επεισόδια για τη γλώσσα και την πολιτισμική αντίληψη
4. **"Η τέχνη της γοητείας"** - Συμβουλές για αποτελεσματική επικοινωνία και κοινωνική δυναμική



Entrepreneurial Mindset and Key Skills for All

Σας ευχαριστώ!



**Co-funded by
the European Union**

Χρηματοδοτείται από την Ευρωπαϊκή Ένωση. Ωστόσο, οι απόψεις και οι γνώμες που εκφράζονται είναι αποκλειστικά του/των συγγραφέα/ων και δεν αντανακλούν κατ' ανάγκη τις απόψεις και τις γνώμες της Ευρωπαϊκής Ένωσης ή του Ευρωπαϊκού Εκτελεστικού Οργανισμού Εκπαίδευσης και Πολιτισμού (EACEA). Ούτε η Ευρωπαϊκή Ένωση ούτε ο EACEA μπορούν να θεωρηθούν υπεύθυνοι γι' αυτές.