

ERF: 6. ΕΝΕΡΓΟΣ ΠΟΛΙΤΟΤΗΤΑ

DIMITRA Εκπαίδευση & Συμβουλευτική

Διάρκεια: 8 ώρες



**Co-funded by
the European Union**

Με τη χρηματοδότηση της Ευρωπαϊκής Ένωσης. Οι απόψεις και οι γνώμες που διατυπώνονται εκφράζουν αποκλειστικά τις απόψεις των συντακτών και δεν αντιπροσωπεύουν κατ' ανάγκη τις απόψεις της Ευρωπαϊκής Ένωσης ή του Ευρωπαϊκού Εκτελεστικού Οργανισμού Εκπαίδευσης και Πολιτισμού (EACEA). Η Ευρωπαϊκή Ένωση και ο EACEA δεν μπορούν να θεωρηθούν υπεύθυνοι για τις εκφραζόμενες απόψεις.

Κοινοπραξία έργου

Συντονιστής:



Συνεργάτες:



Jordan Youth Innovation Forum
الملتقى الأردني للإبداع الشبابي

Λεπτομέρειες έργου

Τίτλος: "Κοινή ανάπτυξη, πιλοτική εφαρμογή και επικύρωση προγραμμάτων σπουδών και εκπαιδευτικού υλικού επιχειρηματικής νοοτροπίας και βασικών δεξιοτήτων για τρίτες χώρες"

Ακρωνύμιο: EMSA (Επιχειρηματική νοοτροπία και δεξιότητες για όλους)

Αριθμός συμφωνίας: 101092477 - EMSA - ERASMUS-EDU-2022-CB-VET

Πρόγραμμα: Επαγγελματική Εκπαίδευση και Κατάρτιση (EEK)

Πρόσκληση υποβολής προτάσεων: ERASMUS-EDU-2022-CB-VET

Ημερομηνία έναρξης: 01.01.2023

Ημερομηνία λήξης: 31.12.2025

Χάρτης διαδρομής κατάρτισης



ΛΟΓΟΤΕΧΝΙΑ

Στόχος κατάρτισης

Εξοπλίστε τους συμμετέχοντες με μια θεμελιώδη κατανόηση της έμφυλης και σεξουαλικής ιδιότητας του πολίτη, τονίζοντας τη σημασία της συμμετοχικότητας, των δικαιωμάτων και της προσωπικής ευθύνης στην πολιτική ζωή. Με τη διερεύνηση της εξέλιξης των εννοιών της ιδιότητας του πολίτη -ιδιαίτερα πώς το φύλο και η σεξουαλικότητα διασταυρώνονται με την παραδοσιακή ιδιότητα του πολίτη- οι συμμετέχοντες θα μάθουν να εμπλέκονται κριτικά και να υποστηρίζουν πολιτικές που υποστηρίζουν την ισότητα, σέβονται τις διαφορετικές ταυτότητες και υποστηρίζουν τη σωματική αυτονομία.



Περιγραφικός δείκτης

Μάθηση

Αποτελέσματα

Όσον αφορά τη γνώση:

- ✓ Να κατανοήσουν την έννοια της σεξουαλικής ιδιότητας του πολίτη, συμπεριλαμβανομένης της εξέλιξής της από την προσωπική ιδιότητα του πολίτη, και τη σημασία της ενσωμάτωσης της ταυτότητας και της σεξουαλικότητας στο πλαίσιο των δικαιωμάτων του πολίτη.

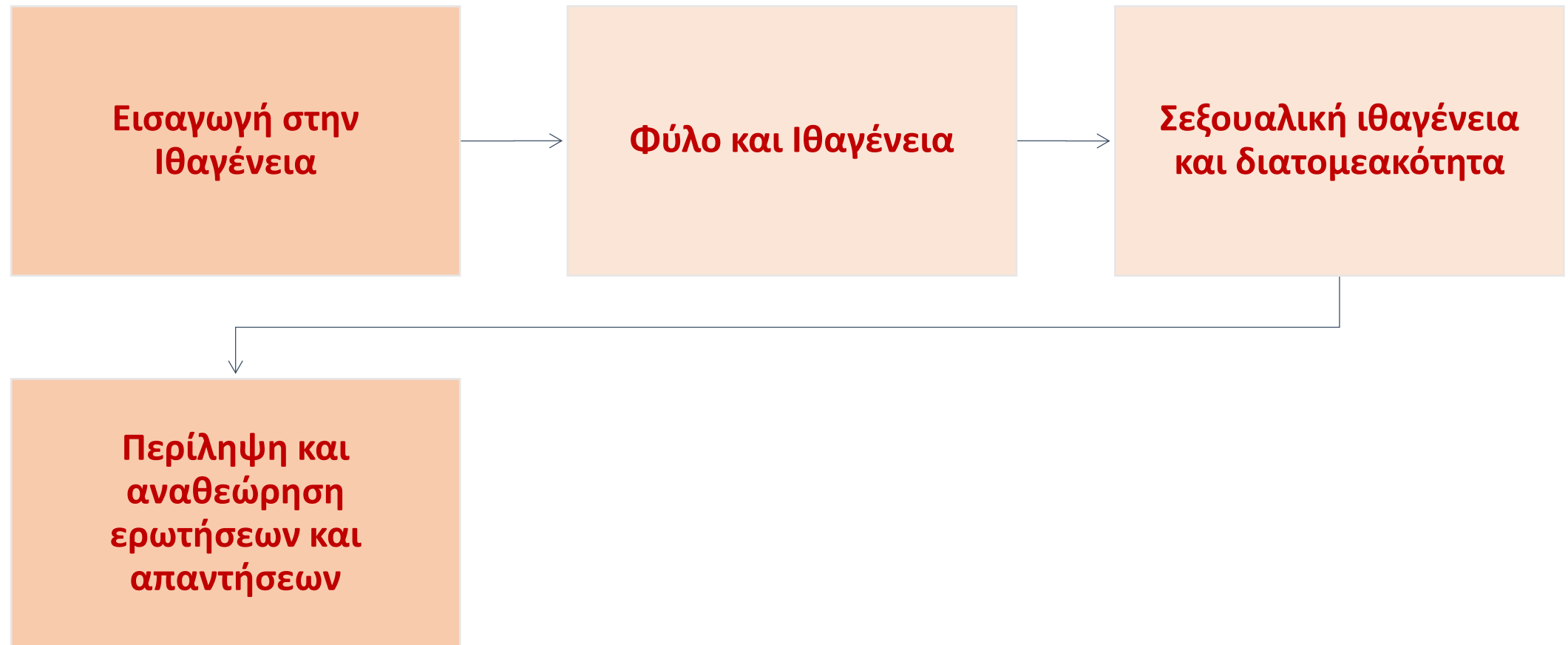
Όσον αφορά τις δεξιότητες:

- ✓ Να επιδεικνύουν την ικανότητα να συμμετέχουν σε συζητήσεις σχετικά με την έμφυλη και σεξουαλική ιδιότητα του πολίτη με σεβασμό στις διαφορετικές οπτικές γωνίες και να εφαρμόζουν κριτική σκέψη για την ανάλυση πολιτικών που επηρεάζουν τα σεξουαλικά και έμφυλα δικαιώματα.

Όσον αφορά τις στάσεις:

- ✓ Να επιδεικνύουν υπευθυνότητα στην προώθηση της συμμετοχικότητας, σεβόμενοι τις ταυτότητες και τα δικαιώματα των άλλων στις προσωπικές και δημόσιες αλληλεπιδράσεις τους, διασφαλίζοντας ότι όλες οι αλληλεπιδράσεις είναι συναινετικές, δεν είναι εκμεταλλευτικές και προωθούν ένα ασφαλές περιβάλλον για διαφορετικές ταυτότητες.

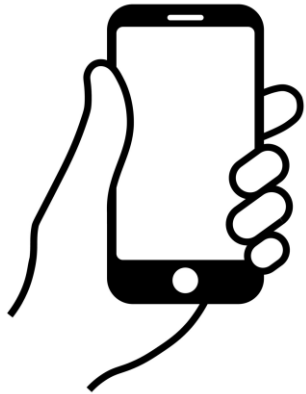
Χάρτης διαδρομής κατάρτισης



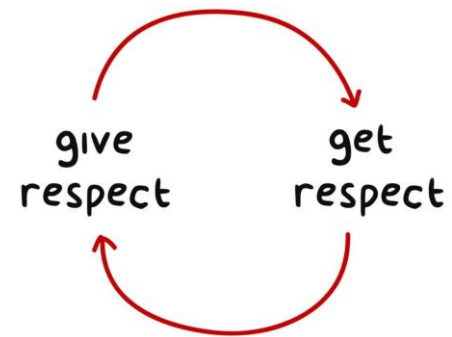
Η ικανότητα του πολίτη είναι η ικανότητα να ενεργεί ως υπεύθυνος πολίτης και να συμμετέχει πλήρως στην πολιτική και κοινωνική ζωή, με βάση την κατανόηση των κοινωνικών, οικονομικών, νομικών και πολιτικών εννοιών και δομών, καθώς και των παγκόσμιων εξελίξεων και της βιωσιμότητας.

Ποια αρμοδιότητα του ERF αφορά η εκπαίδευσή μας;

Κανόνες κατάρτισης



Συμμετοχή



**YOUR
OPINION
MATTERS**

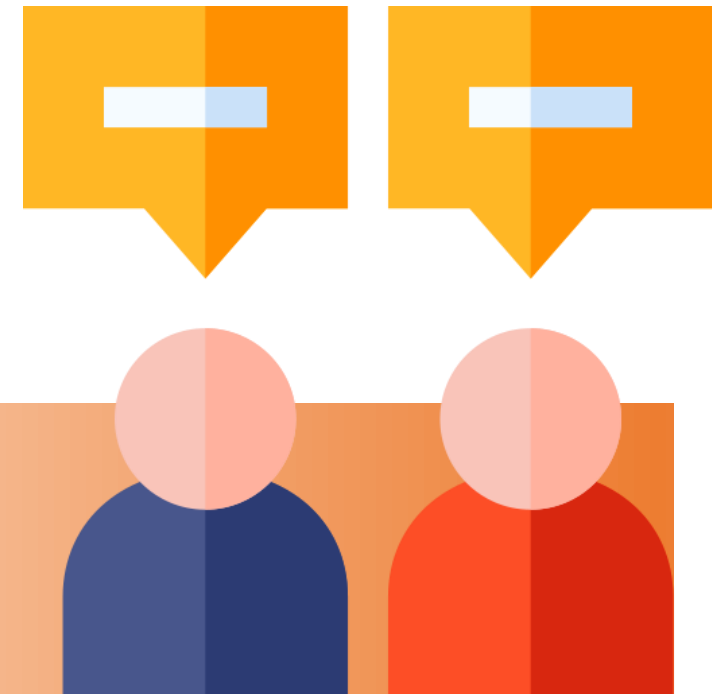


Δραστηριότητα που σπάει τον πάγο: MT5.2_1

Σκεφτείτε τις βασικές αξίες της ιδιότητας του πολίτη - **Ελευθερία του λόγου και δικαιοσύνη** .

Επιλέξτε μία από τις ακόλουθες βασικές αξίες και μοιραστείτε τις απόψεις σας σχετικά με το γιατί θεωρείτε αυτή την αξία σημαντική για κάθε κοινωνία.

Δραστηριότητα που σπάει τον πάγο



Εισαγωγές

Ας γνωριστούμε μεταξύ μας!

"Η υπόσχεση της ιδιότητας του πολίτη είναι ελλιπής έως ότου όλα τα άτομα, ανεξαρτήτως φύλου, μπορούν να συμμετέχουν ισότιμα στην πολιτική και δημόσια ζωή".

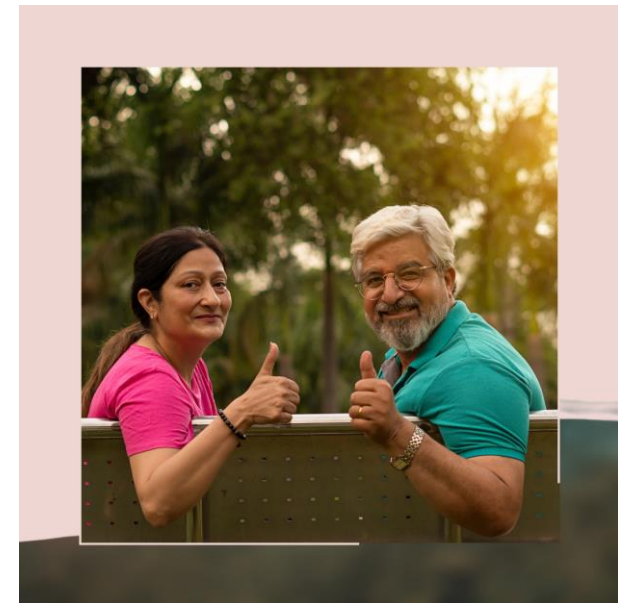
Diane Richardson

Θέμα 1: Φύλο και ιθαγένεια

Εισαγωγή στην Ιθαγένεια και το Φύλο

Η παραδοσιακή ιθαγένεια έχει συνήθως οριστεί ως μια τυπική σχέση μεταξύ ενός ατόμου και ενός κράτους, η οποία χαρακτηρίζεται από μια σειρά δικαιωμάτων, ευθυνών και την αναγνώριση του ατόμου ως πλήρες μέλος της κοινωνίας.

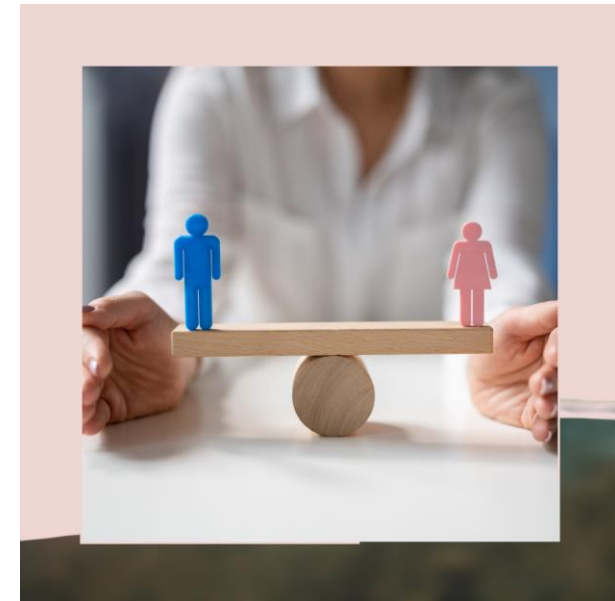
Ιστορικά, η ιδιότητα του πολίτη έχει εννοιολογηθεί ως ουδέτερη ως προς το φύλο, υποτίθεται καθολική, αλλά στην πράξη, συχνά έχει στρεβλωθεί προς τις εμπειρίες και τα προνόμια των ανδρών.



Εισαγωγή στην Ιθαγένεια και το Φύλο

Η έννοια της **έμφυλης ιδιότητας του πολίτη** αναγνωρίζει ότι οι εμπειρίες και η πρόσβαση στην ιδιότητα του πολίτη επηρεάζονται από το φύλο, καθώς και από διασταυρούμενες ταυτότητες όπως η φυλή, η τάξη και η σεξουαλικότητα.

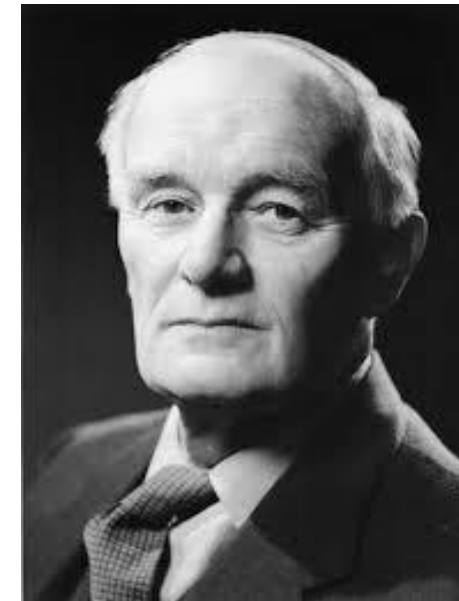
Για μεγάλο μέρος της ιστορίας, η ιδιότητα του πολίτη έχει συνδεθεί με ανδροκρατούμενους ρόλους και χώρους, όπως η πολιτική συμμετοχή, η στρατιωτική θητεία και η ιδιοκτησία, αποκλείοντας συχνά τις γυναίκες και άλλα περιθωριοποιημένα φύλα από την πλήρη συμμετοχή στα κοινά και τη δημόσια ζωή.



Πλαίσιο Ιθαγένειας του T.H. Marshall

Ο T.H. Marshall, διακεκριμένος κοινωνιολόγος, ανέπτυξε ένα θεμελιώδες μοντέλο για την κατανόηση της ιδιότητας του πολίτη σε τρία στάδια: **τα πολιτικά, τα πολιτικά** και τα **κοινωνικά δικαιώματα**.

Υποστήριξε ότι η ιδιότητα του πολίτη εξελίχθηκε μέσα από αυτά τα στάδια ιστορικά, ξεκινώντας από **τα πολιτικά δικαιώματα** (όπως τα δικαιώματα στην ελευθερία και την ιδιοκτησία), ακολουθούμενα από **τα πολιτικά δικαιώματα** (όπως το δικαίωμα ψήφου) και τελικά από **τα κοινωνικά δικαιώματα** (όπως τα δικαιώματα πρόνοιας και εκπαίδευσης).



Ανάλυση βίντεο

MT5.2_2: Το μοντέλο του Marshall επηρέασε σημαντικά τις μελέτες για την ιδιότητα του πολίτη, καθώς τη διαμόρφωσε ως ιστορική και κοινωνική διαδικασία. Μετά την προβολή του βίντεο απαντήστε στις ακόλουθες ερωτήσεις.



The screenshot shows a video player interface. At the top, there are logos for 'Pathshala पाठशाला' and 'MHRD Ministry of India'. The main content area is titled 'Introduction' and features a portrait of T. H. Marshall on the left. To the right of the portrait is a text box with the following text: 'Citizenship is a status conferred upon an individual by virtue of his or her being full member of a community. In his study called *Citizenship and Social Class* (1950), one of the purposes of Marshall is to trace the historical evolution of the institution of citizenship in England since the latter part of the seventeenth century till the end of nineteenth century.'

Επέκταση της ιθαγένειας πέρα από τα εθνικά σύνορα

Στον σημερινό παγκοσμιοποιημένο κόσμο, η ιδιότητα του πολίτη γίνεται όλο και περισσότερο κατανοητή πέρα από τα όρια του έθνους-κράτους, οδηγώντας σε έννοιες όπως η **υπερεθνική** και η **παγκόσμια ιδιότητα του πολίτη**.

Η αλλαγή αυτή αναγνωρίζει ότι πολλοί άνθρωποι, όπως οι πρόσφυγες, οι μη πολίτες και όσοι ανήκουν σε διασπορικές κοινότητες, μπορεί να διαμένουν σε μια χώρα χωρίς να έχουν επίσημη ιθαγένεια, γεγονός που μπορεί να περιορίσει τα δικαιώματά τους και την πρόσβασή τους σε υπηρεσίες.

Επέκταση της ιθαγένειας πέρα από τα εθνικά σύνορα

Η παγκοσμιοποίηση έχει κάνει τις διασυνοριακές μετακινήσεις πιο συχνές, ωστόσο πολλοί μετανάστες αντιμετωπίζουν προκλήσεις λόγω των περιοριστικών πολιτικών ιθαγένειας στις χώρες υποδοχής.

Για παράδειγμα, οι μετανάστες χωρίς χαρτιά και οι πρόσφυγες αντιμετωπίζουν συχνά περιορισμένη πρόσβαση σε νομική προστασία, υγειονομική περίθαλψη και άλλα βασικά δικαιώματα, γεγονός που δυσχεραίνει την πλήρη συμμετοχή τους στην κοινωνία.

Επέκταση της ιθαγένειας πέρα από τα εθνικά σύνορα

Αυτή η παγκόσμια προοπτική της ιθαγένειας υποδηλώνει ότι τα δικαιώματα και η προστασία θα πρέπει να επεκτείνονται στα άτομα ανεξάρτητα από το καθεστώς ιθαγένειας, υπογραμμίζοντας την ανάγκη για πιο περιεκτικές και προσαρμόσιμες πολιτικές ιθαγένειας ως απάντηση στις διεθνικές πραγματικότητες.



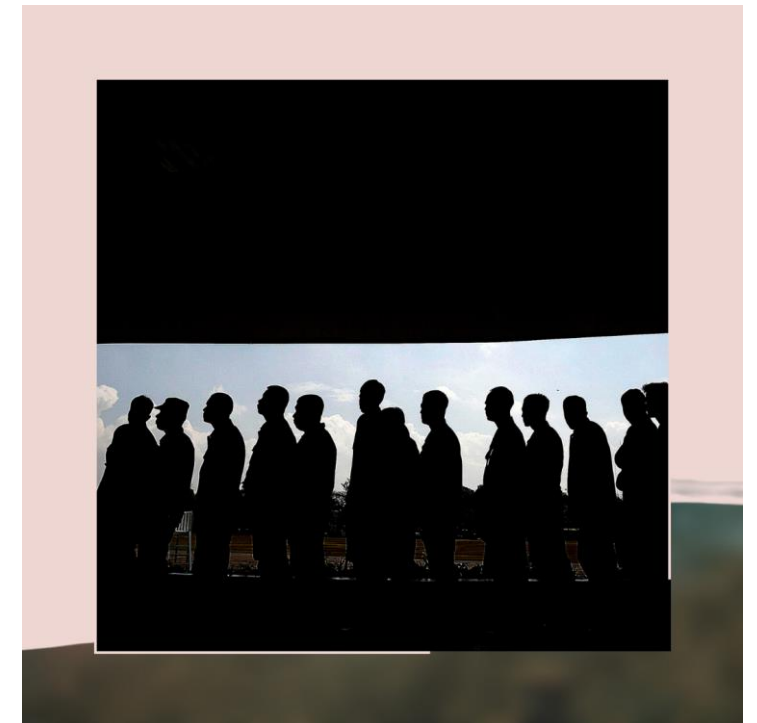
Έμφυλη ιθαγένεια σήμερα

Στον σημερινό κόσμο, η ιθαγένεια εξακολουθεί να αντανακλά και να διαιωνίζει τις ανισότητες μεταξύ των φύλων, συχνά μέσω νόμων, πολιτικών και κοινωνικών κανόνων που ευνοούν τα δικαιώματα και την πρόσβαση των ανδρών.

Για παράδειγμα, σε πολλές χώρες, οι γυναίκες δεν μπορούν να μεταβιβάσουν την ιθαγένεια στα παιδιά τους ή στους αλλοδαπούς συζύγους τους τόσο ελεύθερα όσο οι άνδρες. Αυτός ο περιορισμός επηρεάζει όχι μόνο το νομικό καθεστώς των οικογενειών τους αλλά και τα δικά τους δικαιώματα εντός του έθνους.

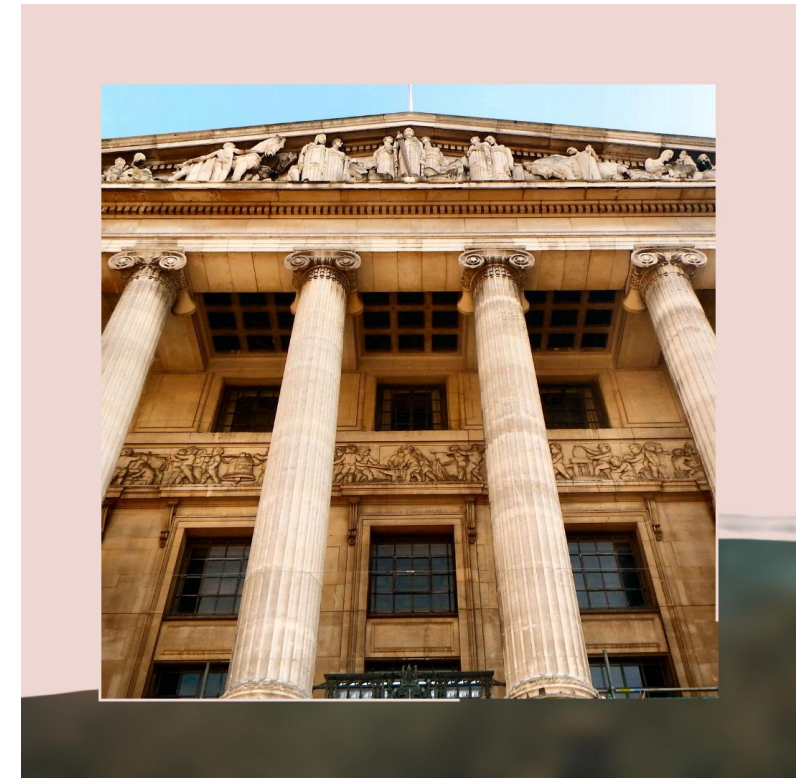
Έμφυλη ιθαγένεια σήμερα

Ένα άλλο παράδειγμα της ανισότητας των πολιτών λόγω φύλου παρατηρείται στην πολιτική συμμετοχή και εκπροσώπηση. Παρόλο που οι γυναίκες έχουν κάνει βήματα προόδου στην απόκτηση του δικαιώματος ψήφου και στην ανάληψη πολιτικών αξιωμάτων, πολλά πολιτικά συστήματα παραμένουν ανδροκρατούμενα, με λιγότερες γυναίκες να κατέχουν ηγετικούς ρόλους.



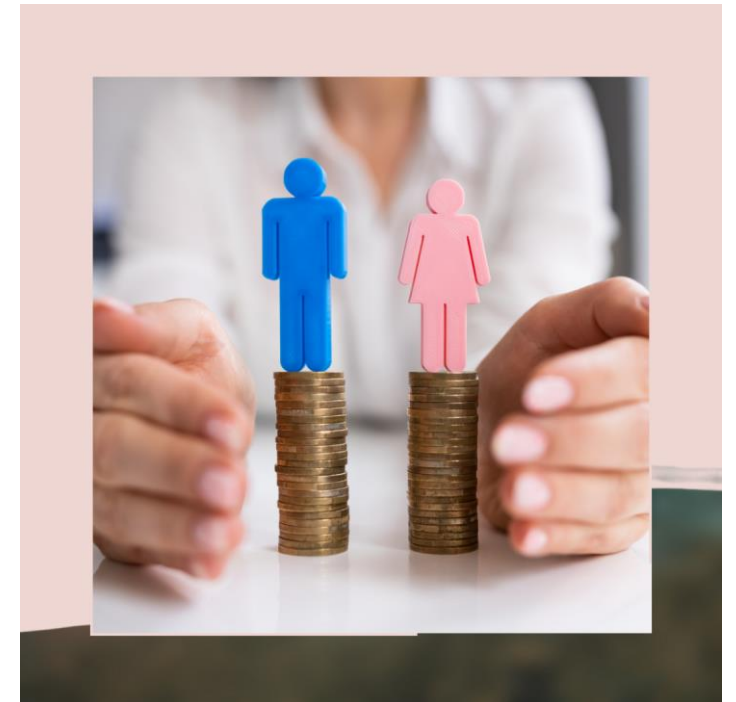
Έμφυλη ιθαγένεια σήμερα

Αυτή η υποεκπροσώπηση στα όργανα λήψης αποφάσεων επηρεάζει τη φωνή των γυναικών στη διαμόρφωση των πολιτικών, οδηγώντας σε νόμους και κανόνες που μπορεί να παραβλέπουν ή να αντιμετωπίζουν ανεπαρκώς τις ανάγκες των γυναικών σε τομείς όπως τα αναπαραγωγικά δικαιώματα, τα εργασιακά δικαιώματα και η προστασία από τη βία λόγω φύλου.



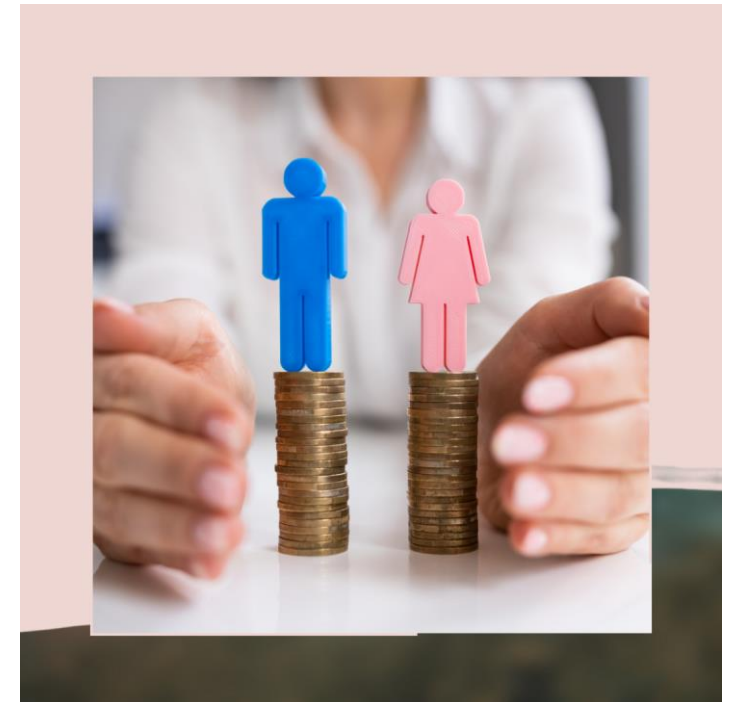
Έμφυλη ιθαγένεια σήμερα

Επιπλέον, η ανισότητα των φύλων εξακολουθεί να υφίσταται στα οικονομικά και κοινωνικά δικαιώματα του πολίτη. Οι γυναίκες σε όλο τον κόσμο αντιμετωπίζουν συχνά συστημικά εμπόδια στο εργατικό δυναμικό, όπως μισθολογικές διαφορές, περιορισμένες παροχές μητρότητας και λιγότερες ευκαιρίες για επαγγελματική ανέλιξη.



Έμφυλη ιθαγένεια σήμερα

Αυτοί οι οικονομικοί περιορισμοί επηρεάζουν την ικανότητα των γυναικών να ασκούν πλήρως την ιδιότητα του πολίτη, καθώς μπορεί να εξαρτώνται από τα αρσενικά μέλη της οικογένειας για οικονομική υποστήριξη, μειώνοντας την αυτονομία και την επιρροή τους τόσο στην προσωπική όσο και στη δημόσια ζωή.



Συνεχιζόμενες προσπάθειες για μεταρρύθμιση και επιπτώσεις στην πολιτική

Αναγνωρίζοντας αυτές τις ανισότητες, πολλές κυβερνήσεις, οργανώσεις και κοινωνικά κινήματα έχουν ξεκινήσει προσπάθειες για τη μεταρρύθμιση των πολιτικών και την προώθηση της ισότητας των φύλων ως πολιτών.

Για παράδειγμα, πολλές χώρες έχουν επικαιροποιήσει τους νόμους περί ιθαγένειας ώστε να επιτρέπουν στις γυναίκες να μεταβιβάσουν την ιθαγένεια στα παιδιά και τους συζύγους τους επί ίσοις όροις με τους άνδρες.

Συνεχιζόμενες προσπάθειες για μεταρρύθμιση και επιπτώσεις στην πολιτική

Όσον αφορά την πολιτική εκπροσώπηση, οι χώρες και οι διεθνείς οργανισμοί έχουν θεσπίσει μέτρα για την αύξηση της συμμετοχής των γυναικών στην πολιτική. Οι ποσοτώσεις φύλου για κοινοβουλευτικές έδρες ή κομματικές λίστες είναι μια προσέγγιση που έχει χρησιμοποιηθεί για να εξασφαλιστεί ένα ελάχιστο επίπεδο γυναικείας εκπροσώπησης σε ρόλους λήψης αποφάσεων.



Συνεχιζόμενες προσπάθειες για μεταρρύθμιση και επιπτώσεις στην πολιτική

Πέρα από τις επίσημες πολιτικές, οι οργανώσεις βάσης και τα κοινωνικά κινήματα διαδραματίζουν ζωτικό ρόλο στην προώθηση της ισότητας των φύλων ως πολιτών.

Τα κινήματα αυτά αμφισβητούν τις υπάρχουσες δομές εξουσίας και υποστηρίζουν νόμους και μεταρρυθμίσεις που αναγνωρίζουν τα δικαιώματα των γυναικών στη σωματική αυτονομία, την ασφάλεια και την ανεξαρτησία.

Συνεχιζόμενες προσπάθειες για μεταρρύθμιση και επιπτώσεις στην πολιτική

Συνοψίζοντας, η πορεία προς την ισότητα των φύλων ως πολιτών είναι συνεχής και πολύπλοκη.

Απαιτεί συντονισμένες προσπάθειες από τις κυβερνήσεις, την κοινωνία των πολιτών και τους διεθνείς οργανισμούς για τη θέσπιση και την τήρηση πολιτικών που εξαλείφουν τους περιορισμούς λόγω φύλου, υποστηρίζουν τη συμμετοχή των γυναικών και προστατεύουν τα δικαιώματά τους.

Συνεχιζόμενες προσπάθειες για μεταρρύθμιση και επιπτώσεις στην πολιτική

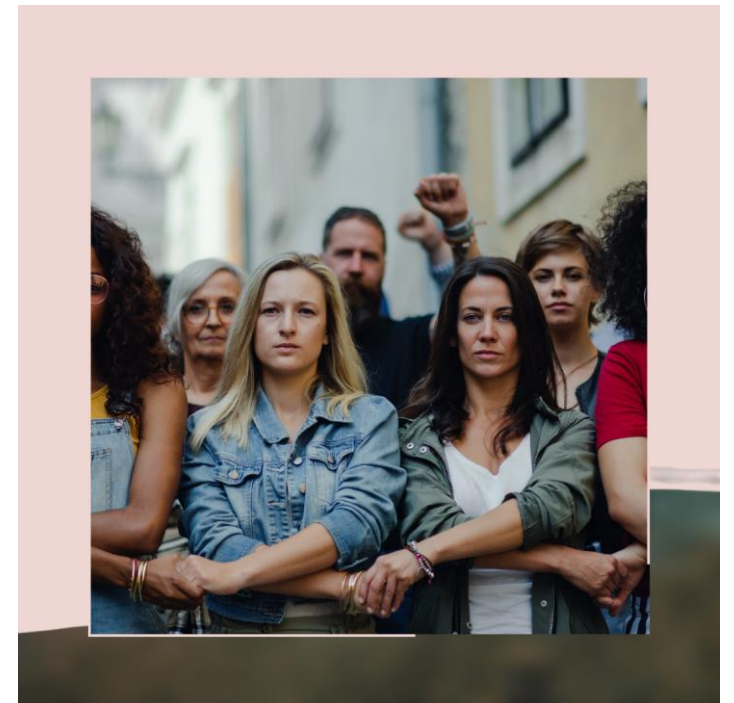
Καθώς η κοινωνία συνεχίζει να εξελίσσεται, το ίδιο πρέπει να κάνει και η έννοια της ιθαγένειας, η οποία διευρύνεται ώστε να διασφαλίζεται ότι όλοι οι πολίτες μπορούν να ζουν με αξιοπρέπεια, αυτονομία και ίσες ευκαιρίες.



Μελέτη περίπτωσης

MT5.2_3

Η παρούσα μελέτη περίπτωσης επικεντρώνεται στις συνεχιζόμενες προσπάθειες στις χώρες της ΕΕ να εφαρμόσουν και να επιλέξουν αλλαγές στην ιθαγένεια με βάση το φύλο, εξετάζοντας πιθανότατα πώς οι πρωτοβουλίες αυτές διαμορφώνουν την ισότητα και τη συμμετοχικότητα σε όλα τα κράτη μέλη.



Θέμα 2: Σεξουαλική ιδιότητα του πολίτη και διατομεακότητα

Εισαγωγή στη σεξουαλική ιδιότητα του πολίτη

Η σεξουαλική ιθαγένεια είναι μια έννοια που διευρύνει την παραδοσιακή ιδέα της ιθαγένειας ενσωματώνοντας τα δικαιώματα, τις ευθύνες και τις ελευθερίες των ατόμων που σχετίζονται με τη **σεξουαλικότητα** και την **ταυτότητα**.

Ενώ η παραδοσιακή ιθαγένεια επικεντρώνεται στα πολιτικά και πολιτειακά δικαιώματα, η σεξουαλική ιθαγένεια δίνει έμφαση στο δικαίωμα έκφρασης της σεξουαλικότητας και της ταυτότητας του ατόμου χωρίς το φόβο διακρίσεων ή καταπίεσης.

Αναγνωρίζει ότι η σεξουαλικότητα αποτελεί σημαντικό μέρος της ταυτότητας και ότι κάθε άτομο αξίζει ελευθερία σε αυτόν τον τομέα της ζωής.



Εισαγωγή στη σεξουαλική ιδιότητα του πολίτη

Γιατί η σεξουαλικότητα και η ταυτότητα είναι σημαντικές για την ιδιότητα του πολίτη;

Η σεξουαλικότητα και η ταυτότητα είναι βαθιά προσωπικές αλλά και κοινωνικές και πολιτικές. Επηρεάζουν τον τρόπο με τον οποίο τα άτομα βιώνουν τη ζωή τους, αλληλεπιδρούν με τους άλλους και αντιμετωπίζονται από την κοινωνία. Η σεξουαλική ιθαγένεια τονίζει ότι τα δικαιώματα ενός ατόμου δεν πρέπει να περιορίζονται ή να αποκλείονται λόγω του σεξουαλικού προσανατολισμού, της ταυτότητας φύλου ή των προσωπικών του σχέσεων.

Εισαγωγή στη σεξουαλική ιδιότητα του πολίτη

Γιατί η σεξουαλικότητα και η ταυτότητα είναι σημαντικές για την ιδιότητα του πολίτη;

Η σεξουαλική ιδιότητα του πολίτη δεν αφορά μόνο την ελευθερία έκφρασης της σεξουαλικότητάς του, αλλά και την αναγνώριση, τον σεβασμό και την ίση μεταχείριση. Συμπεριλαμβάνοντας τη σεξουαλικότητα στην έννοια της ιθαγένειας, οι κοινωνίες αναγνωρίζουν ότι όλοι έχουν το δικαίωμα να ζουν αυθεντικά, χωρίς να κρύβουν ή να αλλάζουν την ταυτότητά τους για να προσαρμοστούν στα κοινωνικά πρότυπα.

Θέμα 2. Εξέλιξη της σεξουαλικής ιδιότητας του πολίτη

Η έννοια της σεξουαλικής ιδιότητας του πολίτη έχει αναπτυχθεί τις τελευταίες δεκαετίες, επηρεασμένη από τις κοινωνικές αλλαγές και τις ακαδημαϊκές συνεισφορές που αναγνωρίζουν τη σεξουαλικότητα ως θεμελιώδη πτυχή της ιδιότητας του πολίτη.

Τα πρώτα θεμέλια της σεξουαλικής ιδιότητας του πολίτη έχουν τις ρίζες τους σε αυτό που οι κοινωνιολόγοι ονομάζουν "**οικεία ιδιότητα του πολίτη**". Η έννοια αυτή προέκυψε για να συλλάβει τα δικαιώματα και τις ελευθερίες που συνδέονται με τις προσωπικές σχέσεις, τις οικογενειακές δομές και την ταυτότητα.

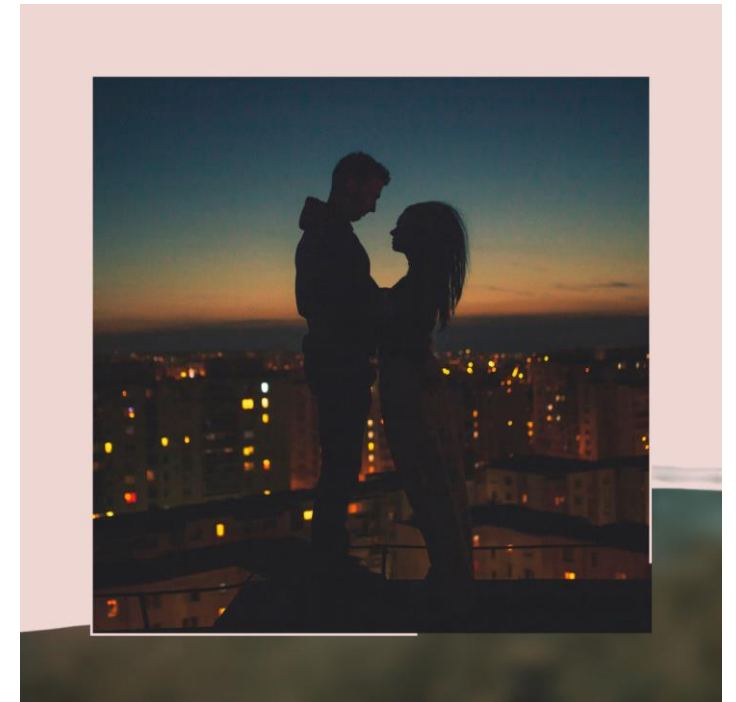
Εγγενής ιθαγένεια

Η ιδέα της **ιδιότητας του οικείου πολίτη** χρησιμοποιήθηκε αρχικά για να αναφερθεί στα δικαιώματα που έχουν τα άτομα στο πλαίσιο των προσωπικών τους σχέσεων, συμπεριλαμβανομένου του δικαιώματος να επιλέγουν τον σύντροφό τους, να ζουν χωρίς ενδοοικογενειακή βία και να αποφασίζουν για θέματα που σχετίζονται με τον γάμο και την οικογένεια.

Η οικεία ιθαγένεια αναγνωρίζει την αξία της προσωπικής αυτονομίας στην ιδιωτική σφαίρα, αλλά αρχίζει επίσης να γεφυρώνει την ιδιωτική ζωή με τα δημόσια δικαιώματα.

Εγγενής ιθαγένεια

Καθώς η κοινωνία έχει εξελιχθεί, η ιδιότητα του οικείου πολίτη έχει διευρυνθεί και περιλαμβάνει τα δικαιώματα των ατόμων επί προσωπικών αποφάσεων που επηρεάζουν τη δημόσια ζωή τους, όπως η ισότητα του γάμου, τα αναπαραγωγικά δικαιώματα και η ταυτότητα φύλου.



Δικαιώματα σεξουαλικής ιθαγένειας

Η σεξουαλική ιθαγένεια δεν αφορά μόνο τις ελευθερίες αλλά και συγκεκριμένα δικαιώματα που προστατεύουν τα άτομα σε διάφορες πτυχές της ζωής. Ορισμένα βασικά δικαιώματα που σχετίζονται με τη σεξουαλική ιθαγένεια περιλαμβάνουν:

- 1. Έκφραση και ταυτότητα**
- 2. Σωματική αυτονομία**
- 3. Προστασία από τις διακρίσεις**

Δικαιώματα σεξουαλικής ιθαγένειας

1. Έκφραση και ταυτότητα

Οι πολίτες έχουν το δικαίωμα να εκφράζουν ανοιχτά τον σεξουαλικό τους προσανατολισμό και την ταυτότητα φύλου τους χωρίς φόβο διακρίσεων. Αυτό περιλαμβάνει την ελευθερία να συνάπτουν σχέσεις μεταξύ ατόμων του ιδίου φύλου, να εκφράζουν τη μη συμμόρφωση με το φύλο.

Δικαιώματα σεξουαλικής ιθαγένειας

2. Σωματική αυτονομία

Η σωματική αυτονομία αναφέρεται στο δικαίωμα του ατόμου να λαμβάνει αποφάσεις για το σώμα του, συμπεριλαμβανομένων των επιλογών για τις σχέσεις, την αναπαραγωγή και την προσωπική υγεία.

Για παράδειγμα, η σεξουαλική ιθαγένεια υποστηρίζει το δικαίωμα πρόσβασης στην αντισύλληψη, την αναζήτηση αναπαραγωγικής υγειονομικής περίθαλψης και τη λήψη αποφάσεων για θέματα που σχετίζονται με την ταυτότητα φύλου.

Η σωματική αυτονομία είναι ζωτικής σημασίας, διότι επιτρέπει στα άτομα να διατηρούν τον έλεγχο της προσωπικής τους ζωής και να κάνουν επιλογές ευθυγραμμισμένες με την ταυτότητα και τις αξίες τους.

Δικαιώματα σεξουαλικής ιθαγένειας

3. Προστασία από τις διακρίσεις

Η προστασία κατά των διακρίσεων είναι ζωτικής σημασίας στοιχείο της σεξουαλικής ιθαγένειας. Αυτό περιλαμβάνει νόμους και πολιτικές που αποτρέπουν τις διακρίσεις με βάση τον σεξουαλικό προσανατολισμό, την ταυτότητα φύλου ή τη σεξουαλική έκφραση στην απασχόληση, τη στέγαση, την εκπαίδευση, την υγειονομική περίθαλψη και άλλες δημόσιες υπηρεσίες. Οι διακρίσεις μπορούν να περιορίσουν την ικανότητα των ατόμων να συμμετέχουν πλήρως στην κοινωνία, οπότε αυτές οι προστασίες είναι απαραίτητες για να διασφαλιστεί η ίση πρόσβαση και η δίκαιη μεταχείριση για όλους.

Ευθύνες σεξουαλικής ιθαγένειας

Παράλληλα με τα δικαιώματα, η σεξουαλική ιδιότητα του πολίτη περιλαμβάνει και ευθύνες που διασφαλίζουν ένα περιβάλλον σεβασμού, συναίνεσης και ασφάλειας για όλους. Οι ευθύνες αυτές περιλαμβάνουν: - την προστασία της σεξουαλικής ελευθερίας:

- 1. Συναίνεση και αμοιβαίος σεβασμός**
- 2. Μη εκμετάλλευση**
- 3. Προώθηση της συμμετοχικότητας και της ασφάλειας**

Σεξουαλική Ιθαγένεια ευθύνες με σεβασμό, συναίνεση και ασφαλές περιβάλλον για όλους. Αυτά τα

Ορισμός, σημασία και συγκριτική ανάλυση

1. Συναίνεση και αμοιβαίος σεβασμός

Βασική ευθύνη της σεξουαλικής ιδιότητας του πολίτη είναι η συμμετοχή σε σχέσεις και αλληλεπιδράσεις που βασίζονται στην αμοιβαία συναίνεση. Αυτό σημαίνει σεβασμό των ορίων των άλλων και διασφάλιση ότι όλα τα μέρη συμμετέχουν με τη θέλησή τους σε κάθε σχέση ή αλληλεπίδραση. Η συναίνεση αποτελεί θεμελιώδη πτυχή των σεξουαλικών δικαιωμάτων, καθώς διασφαλίζει την ατομική αυτονομία και σέβεται τα δικαιώματα των άλλων.

Σεξουαλική Ιθαγένεια ευθύνες με σεβασμό, συναίνεση και ασφαλές περιβάλλον για όλους. Αυτά τα

Ορισμός, σημασία και συγκριτική ανάλυση

2. Μη εκμετάλλευση

Η σεξουαλική ιδιότητα του πολίτη υποστηρίζει σχέσεις και πρακτικές που είναι απαλλαγμένες από την εκμετάλλευση. Αυτό περιλαμβάνει την προστασία των ευάλωτων ατόμων από τον εξαναγκασμό ή τη χειραγώγηση σε θέματα σεξουαλικότητας, διασφαλίζοντας ότι όλες οι σχέσεις βασίζονται στην ισότητα, το σεβασμό και την αμοιβαία επιλογή. Για παράδειγμα, η σεξουαλική ιθαγένεια αντιτίθεται σε πρακτικές όπως η εμπορία ανθρώπων, οι αναγκαστικοί γάμοι και η σεξουαλική κακοποίηση, καθώς αυτές εκμεταλλεύονται τα τρωτά σημεία των ατόμων και παραβιάζουν τα δικαιώματά τους.

Σεξουαλική Ιθαγένεια ευθύνες με σεβασμό, συναίνεση και ασφαλές περιβάλλον για όλους. Αυτά τα

Ορισμός, σημασία και συγκριτική ανάλυση

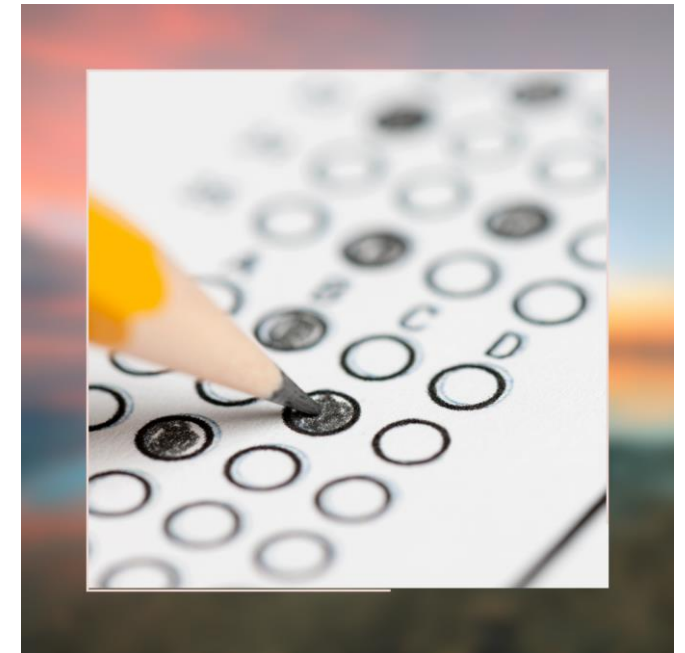
3. Προώθηση της συμμετοχικότητας και της ασφάλειας

Το να είσαι σεξουαλικός πολίτης σημαίνει να καλλιεργείς ένα περιβάλλον όπου η διαφορετικότητα είναι αποδεκτή και όλοι αισθάνονται ασφαλείς να εκφράζουν την ταυτότητά τους. Οι σεξουαλικοί πολίτες συμβάλλουν σε μια κοινωνία χωρίς αποκλεισμούς, σεβόμενοι την ποικιλομορφία των σεξουαλικών προσανατολισμών, των ταυτοτήτων φύλου και των σχέσεων.

Ερωτήσεις πολλαπλής επιλογής

MT5.2_4

Αυτή η δραστηριότητα περιλαμβάνει ένα κουίζ πολλαπλών επιλογών που έχει σχεδιαστεί για να σας βοηθήσει να ορίσετε και να κατανοήσετε τις ευθύνες και τα δικαιώματα που συνδέονται με τη σεξουαλική ιδιότητα του πολίτη.



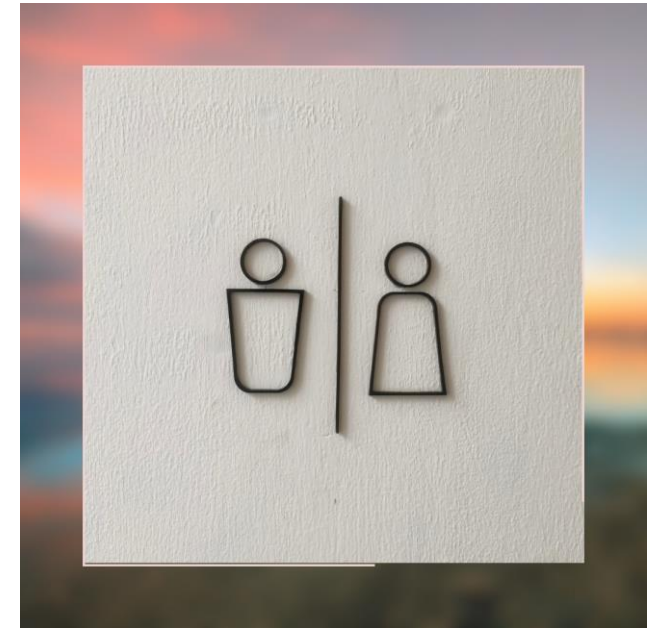
Γιατί η σεξουαλική ιδιότητα του πολίτη έχει

Η σεξουαλική ιδιότητα του πολίτη διευρύνει την έννοια της παραδοσιακής ιδιότητας του πολίτη αναγνωρίζοντας ότι η ταυτότητα και η σεξουαλικότητα είναι κεντρικής σημασίας για τη ζωή και την ευημερία των ατόμων. Καλεί τις κοινωνίες να προστατεύουν τα δικαιώματα των ατόμων να εκφράζουν τη σεξουαλικότητα και την ταυτότητά τους χωρίς φόβο, διακρίσεις ή καταπίεση. Η σεξουαλική ιθαγένεια θέτει επίσης την ευθύνη στα άτομα να συμμετέχουν σε αλληλεπιδράσεις με σεβασμό και συναίνεση που υποστηρίζουν την αξιοπρέπεια και την αυτονομία των άλλων.



Γιατί η σεξουαλική ιδιότητα του πολίτη έχει σημασία

Καθώς οι κοινωνίες συνεχίζουν να εξελίσσονται, η σεξουαλική ιδιότητα του πολίτη αμφισβητεί τις υπάρχουσες νόρμες και πιέζει για μια πιο περιεκτική κατανόηση του τι σημαίνει να είσαι πλήρης πολίτης. Η έννοια αυτή τονίζει ότι η πραγματική ιδιότητα του πολίτη υπερβαίνει τα πολιτικά δικαιώματα - περιλαμβάνει τις προσωπικές ελευθερίες, τα δικαιώματα στην ασφάλεια και την αξιοπρέπεια να ζει κανείς αυθεντικά με την ταυτότητά του.



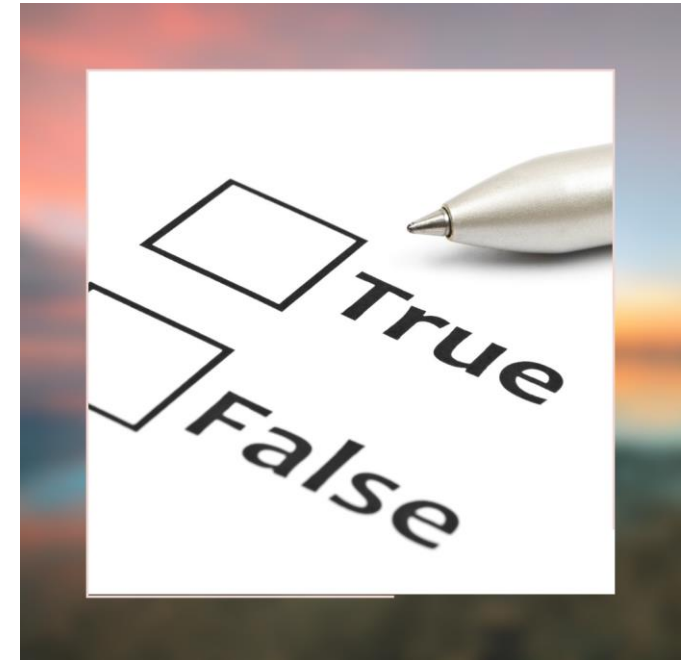
Γιατί η σεξουαλική ιδιότητα του πολίτη έχει σημασία

Κατανοώντας και υποστηρίζοντας τη σεξουαλική ιδιότητα του πολίτη, τα άτομα και οι κοινότητες εργάζονται προς μια κοινωνία όπου όλοι, ανεξαρτήτως ταυτότητας, έχουν το δικαίωμα να συμμετέχουν πλήρως και ισότιμα, αντανακλώντας μια βαθύτερη δέσμευση για δικαιοσύνη και ανθρώπινα δικαιώματα.

Ερωτήσεις Σωστό ή Λάθος

MT5.2_5

Ερωτήσεις "Σωστό ή Λάθος": Κατανόηση θεμελιωδών εννοιών που σχετίζονται με το φύλο και την ιθαγένεια.



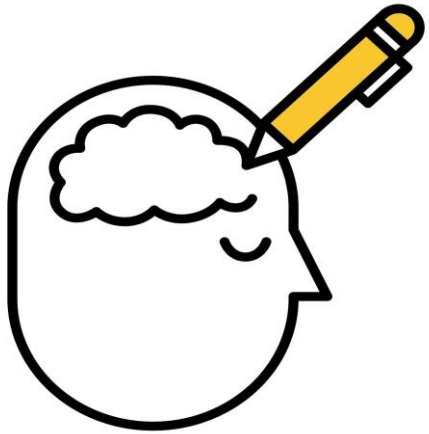


Αναθεώρηση

- ✓ Η έμφυλη ιθαγένεια υπογραμμίζει πώς οι εμπειρίες ιθαγένειας επηρεάζονται από το φύλο και τις διασταυρούμενες ταυτότητες, ευνοώντας συχνά τους ανδρικούς ρόλους σε παραδοσιακές δομές όπως η πολιτική συμμετοχή και η στρατιωτική θητεία, ενώ περιθωριοποιούν τις γυναίκες και τα άλλα φύλα.
- ✓ Ανάπτυξη της σεξουαλικής ιδιότητας του πολίτη: Η σεξουαλική ιθαγένεια εξελίχθηκε από την "οικεία ιθαγένεια", επεκτείνοντας τα δικαιώματα που συνδέονται με τις προσωπικές σχέσεις και την ταυτότητα.
- ✓ Δικαιώματα και ευθύνες στη σεξουαλική ιδιότητα του πολίτη: Η σεξουαλική ιδιότητα του πολίτη περιλαμβάνει δικαιώματα έκφρασης, σωματικής αυτονομίας και προστασίας από διακρίσεις, σε συνδυασμό με ευθύνες για συναινετικές, με σεβασμό και χωρίς εκμετάλλευση αλληλεπιδράσεις, προωθώντας την ένταξη και την ασφάλεια για όλους.



Έχετε ερωτήσεις;



Τι θα κρατήσετε από
σημερινή εκπαίδευση;

Εκπαίδευση Αξιολόγηση



Κατάλογος παραπομπών

- Bell, David και Jon Binnie (2000), Ο σεξουαλικός πολίτης: Οξφόρδη και Malden: Queer Politics and Beyond, Oxford and Malden: Polity
- Evans, David T. (1993), Sexual Citizenship: London and New York: The Material Construction of Sexualities, Λονδίνο και Νέα Υόρκη: Routledge.
- Hearn, Jeff και Barbara Hobson (2020), "Gender, state and citizenships: Martin (επιμ.) The New Handbook of Political Sociology, Cambridge University Press, Cambridge, σσ. 153-190.
- Marshall, T. H. (1950), Citizenship and Social Class and Other Essays, Cambridge: Cambridge University Press: Cambridge University Press.

Κατάλογος προτεινόμενων πόρων για αυτοκατευθυνόμενη μάθηση

- Richardson, Diane (2000), *Rethinking Sexuality*, London and Thousand Oaks: Sage.
- Weeks, J. (1998), "The sexual citizen", *Theory, Culture & Society*, 15(3): 35-52.
- Yuval-Davis, Nira (2007), "Intersectionality, citizenship and contemporary politics of belonging", στο Jennifer Bennett (επιμ.), *Scratching the Surface: Δημοκρατία, παραδόσεις, φύλο, Λαχόρη*: Heinrich Böll Foundation, σ. 7-22.



Entrepreneurial Mindset and Key Skills for All

Σας ευχαριστούμε!



**Co-funded by
the European Union**

Με τη χρηματοδότηση της Ευρωπαϊκής Ένωσης. Οι απόψεις και οι γνώμες που διατυπώνονται εκφράζουν αποκλειστικά τις απόψεις των συντακτών και δεν αντιπροσωπεύουν κατ' ανάγκη τις απόψεις της Ευρωπαϊκής Ένωσης ή του Ευρωπαϊκού Εκτελεστικού Οργανισμού Εκπαίδευσης και Πολιτισμού (EACEA). Η Ευρωπαϊκή Ένωση και ο EACEA δεν μπορούν να θεωρηθούν υπεύθυνοι για τις εκφραζόμενες απόψεις.