

ERF: 6. ΕΝΕΡΓΟΣ ΠΟΛΙΤΟΤΗΤΑ

DIMITRA Εκπαίδευση & Συμβουλευτική

Διάρκεια: 8 ώρες



**Co-funded by
the European Union**

Με τη χρηματοδότηση της Ευρωπαϊκής Ένωσης. Οι απόψεις και οι γνώμες που διατυπώνονται εκφράζουν αποκλειστικά τις απόψεις των συντακτών και δεν αντιπροσωπεύουν κατ' ανάγκη τις απόψεις της Ευρωπαϊκής Ένωσης ή του Ευρωπαϊκού Εκτελεστικού Οργανισμού Εκπαίδευσης και Πολιτισμού (EACEA). Η Ευρωπαϊκή Ένωση και ο EACEA δεν μπορούν να θεωρηθούν υπεύθυνοι για τις εκφραζόμενες απόψεις.

Κοινοπραξία έργου

Συντονιστής:



Συνεργάτες:



Jordan Youth Innovation Forum
الملتقى الأردني للإبداع الشبابي

Λεπτομέρειες έργου

Τίτλος: "Κοινή ανάπτυξη, πιλοτική εφαρμογή και επικύρωση προγραμμάτων σπουδών και εκπαιδευτικού υλικού επιχειρηματικής νοοτροπίας και βασικών δεξιοτήτων για τρίτες χώρες"

Ακρωνύμιο: EMSA (Επιχειρηματική νοοτροπία και δεξιότητες για όλους)

Αριθμός συμφωνίας: 101092477 - EMSA - ERASMUS-EDU-2022-CB-VET

Πρόγραμμα: Επαγγελματική Εκπαίδευση και Κατάρτιση (EEK)

Πρόσκληση υποβολής προτάσεων: ERASMUS-EDU-2022-CB-VET

Ημερομηνία έναρξης: 01.01.2023

Ημερομηνία λήξης: 31.12.2025

ΠΟΛΙΤΕΙΑ

Στόχος κατάρτισης

Παροχή θεμελιώδους κατανόησης της επιχειρηματικότητας και του ρόλου της στην κοινωνία, με ιδιαίτερη έμφαση στο πλαίσιο της Ευρωπαϊκής Ένωσης. Η ενότητα αυτή θα δώσει έμφαση στις βασικές έννοιες της επιχειρηματικότητας, στη σημασία της ενεργού συμμετοχής των πολιτών και θα συγκρίνει τις βέλτιστες πρακτικές και τις προκλήσεις που αντιμετωπίζουν οι επιχειρηματίες στην ΕΕ με εκείνους στις Τρίτες χώρες. Με την ανάδειξη αυτών των συγκρίσεων, οι συμμετέχοντες θα αποκτήσουν γνώσεις σχετικά με το πώς οι διαφορετικές κοινωνικές και οικονομικές δομές επηρεάζουν την επιχειρηματική επιτυχία και την εμπλοκή των πολιτών.



Χάρτης διαδρομής κατάρτισης



Περιγραφικός δείκτης

Μάθηση

Αποτελέσματα

Όσον αφορά τη γνώση:

- ✓ Να κατανοήσουν το ρόλο της πολιτισμικής ταυτότητας στη διαμόρφωση τόσο της προσωπικής όσο και της συλλογικής ιδιότητας του πολίτη, αναγνωρίζοντας πώς οι διαφορετικές ταυτότητες συμβάλλουν σε μια κοινή κοινότητα.

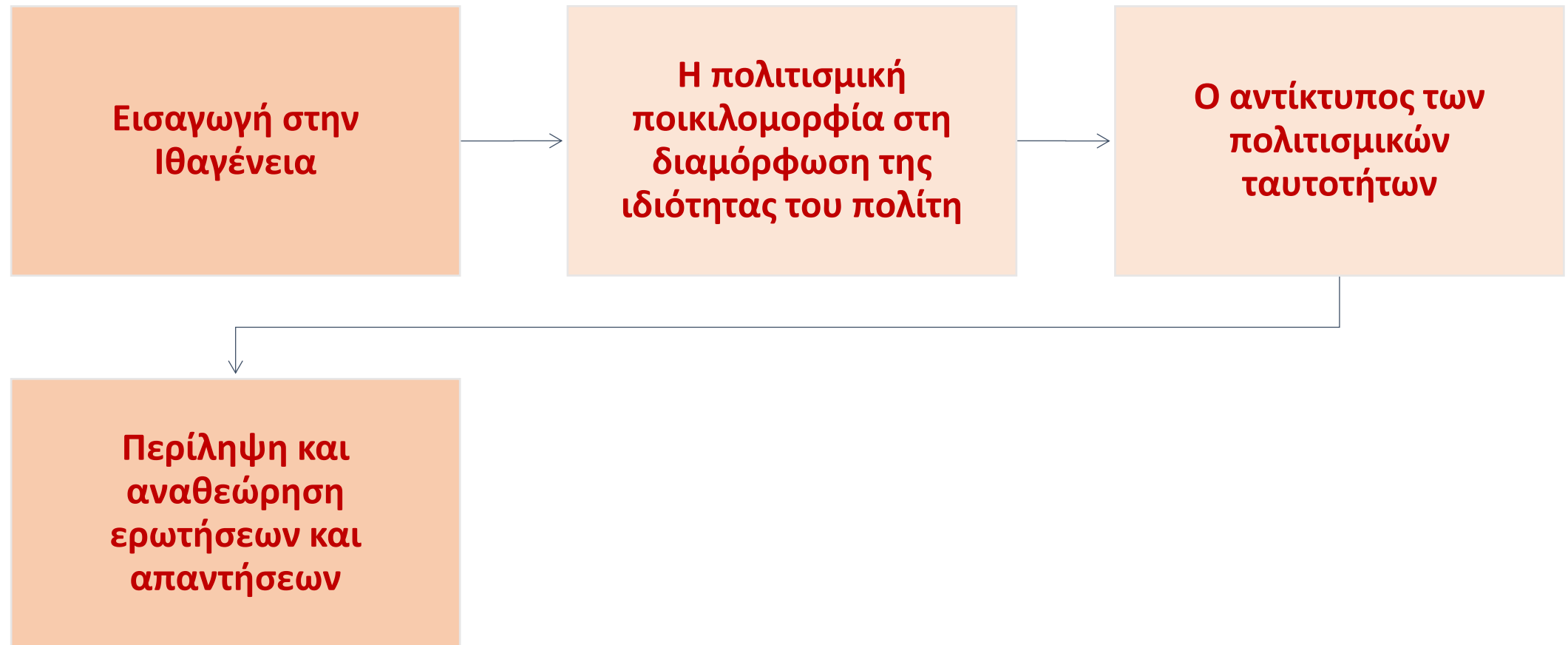
Όσον αφορά τις δεξιότητες:

- ✓ Ανάπτυξη της ικανότητας κριτικής ανάλυσης των πολιτικών για την ιδιότητα του πολίτη χωρίς αποκλεισμούς και αποκλειστικές πολιτικές και αξιολόγηση των επιπτώσεών τους στην ενσωμάτωση και τη συμμετοχή των πολιτισμικών μειονοτήτων στην κοινωνία.

Όσον αφορά τις στάσεις:

- ✓ Να επιδεικνύουν δέσμευση για την προώθηση της συμμετοχικότητας με σεβασμό των πολιτισμικών διαφορών, προώθηση της αμοιβαίας κατανόησης και ενθάρρυνση της ενεργού συμμετοχής διαφορετικών ομάδων στην πολιτική ζωή.

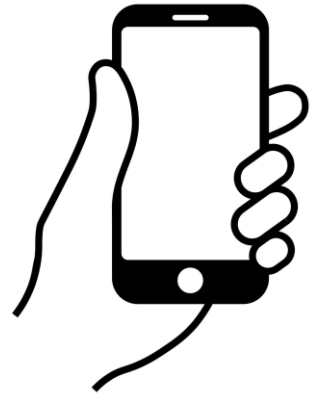
Χάρτης διαδρομής κατάρτισης



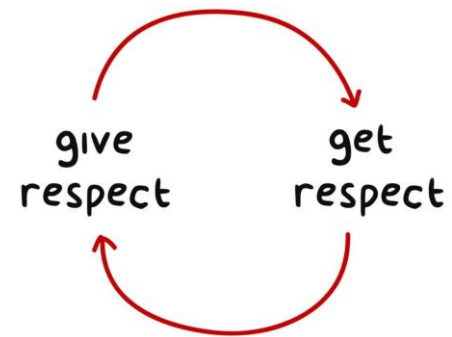
Η ικανότητα του πολίτη είναι η ικανότητα να ενεργεί ως υπεύθυνος πολίτης και να συμμετέχει πλήρως στην πολιτική και κοινωνική ζωή, με βάση την κατανόηση των κοινωνικών, οικονομικών, νομικών και πολιτικών εννοιών και δομών, καθώς και των παγκόσμιων εξελίξεων και της βιωσιμότητας.

Ποια αρμοδιότητα του ERF αφορά η εκπαίδευσή μας;

Κανόνες κατάρτισης



Συμμετοχή



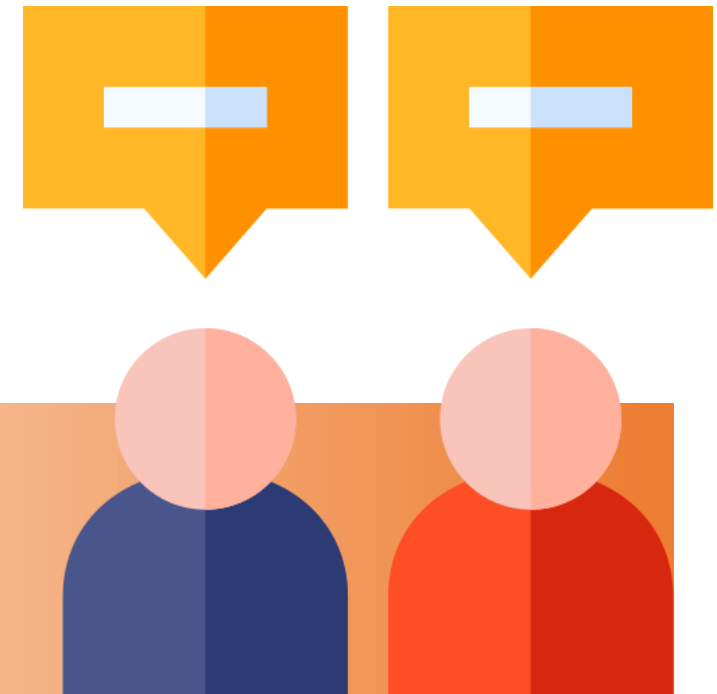
**YOUR
OPINION
MATTERS**



MT5.3_1 Αναστοχασμός σχετικά με τις βασικές αξίες της ιδιότητας του πολίτη - ένταξη, **ενσωμάτωση**, **ποικιλομορφία** και **ισότητα**.

Εξηγήστε συνοπτικά και μοιραστείτε τις απόψεις σας σχετικά με το γιατί θεωρείτε καθεμία από αυτές τις αξίες σημαντικές για κάθε κοινωνία.

Δραστηριότητα που σπάει τον πάγο



Εισαγωγές

Ας γνωριστούμε μεταξύ μας!

*"Στην ποικιλομορφία υπάρχει ομορφιά και υπάρχει
δύναμη".*

Μάγια Αγγέλου

Θέμα 1: Η πολιτισμική ποικιλομορφία στη διαμόρφωση της ιδιότητας του πολίτη

Η πολιτισμική ποικιλομορφία στη διαμόρφωση της ιδιότητας του πολίτη

Η πολιτιστική ποικιλομορφία αναφέρεται στην ποικιλία των πολιτιστικών **εκφράσεων, γλωσσών, παραδόσεων και αξιών** που υπάρχουν σε μια κοινότητα.

Περιλαμβάνει διαφορές στην **εθνικότητα, τη θρησκεία, τη γλώσσα, την κληρονομιά και τον τρόπο ζωής**, δημιουργώντας ένα ζωντανό μείγμα προοπτικών και εμπειριών.



Η πολιτισμική ποικιλομορφία στη διαμόρφωση

Η πολιτισμική ποικιλομορφία αποκτά όλο και μεγαλύτερη σημασία για την ιδιότητα του πολίτη σήμερα, καθώς η παγκόσμια μετανάστευση και η συνδεσιμότητα φέρνουν κοντά ανθρώπους με διαφορετικό υπόβαθρο.

Στη σύγχρονη κοινωνία, η ιδιότητα του πολίτη δεν έχει να κάνει μόνο με τη νομική ένταξη σε ένα κράτος- έχει επίσης να κάνει με το να ανήκει και να συμμετέχει σε μια κοινή κοινότητα.



Η πολιτισμική ποικιλομορφία στη διαμόρφωση της ιδιότητας του πολίτη

Στις ποικιλόμορφες κοινότητες, η ιδιότητα του πολίτη διαμορφώνεται από την ανάμειξη των διαφόρων πολιτισμικών καταβολών, η οποία με τη σειρά της επηρεάζει τη συλλογική ταυτότητα και τις αξίες της κοινότητας.

Η κατανόηση της πολιτισμικής ποικιλομορφίας στο πλαίσιο της ιδιότητας του πολίτη ενθαρρύνει τους ανθρώπους να αναγνωρίζουν και να σέβονται τις διαφορές, προωθώντας μια κοινωνία όπου όλοι μπορούν να συμμετέχουν πλήρως, ανεξάρτητα από το υπόβαθρό τους.

Πολιτιστικές ταυτότητες στο πλαίσιο της ιδιότητας του πολίτη

Η πολιτιστική ταυτότητα είναι η αίσθηση του ατόμου ότι ανήκει σε μια συγκεκριμένη ομάδα, η οποία ορίζεται από την κοινή γλώσσα, τις παραδόσεις, την κληρονομιά και τις αξίες.

Αυτή η ταυτότητα διαμορφώνει τον τρόπο με τον οποίο τα άτομα βλέπουν τον εαυτό τους και το ρόλο τους μέσα στην κοινωνία. Όσον αφορά την ιθαγένεια, η πολιτιστική ταυτότητα διαδραματίζει καθοριστικό ρόλο στη διαμόρφωση τόσο της προσωπικής όσο και της εθνικής ταυτότητας.



Πολιτιστικές ταυτότητες στο πλαίσιο της ιδιότητας του πολίτη

Η πολιτιστική ταυτότητα είναι η αίσθηση του ατόμου ότι ανήκει σε μια συγκεκριμένη ομάδα, η οποία ορίζεται από την κοινή γλώσσα, τις παραδόσεις, την κληρονομιά και τις αξίες.

Αυτή η ταυτότητα διαμορφώνει τον τρόπο με τον οποίο τα άτομα βλέπουν τον εαυτό τους και το ρόλο τους μέσα στην κοινωνία. Όσον αφορά την ιθαγένεια, η πολιτιστική ταυτότητα διαδραματίζει καθοριστικό ρόλο στη διαμόρφωση τόσο της προσωπικής όσο και της εθνικής ταυτότητας.



Πολιτιστικές ταυτότητες στο πλαίσιο της ιδιότητας του πολίτη

Στις πολυπολιτισμικές κοινωνίες, οι άνθρωποι μπορεί να ταυτίζονται με πολλαπλά πολιτισμικά υπόβαθρα.

Πολλές ομάδες αυτοχθόνων μέσα σε μεγαλύτερα έθνη διατηρούν τις μοναδικές πολιτιστικές τους ταυτότητες, ενώ είναι επίσης πολίτες της χώρας. Τα παραδείγματα αυτά υπογραμμίζουν ότι οι πολιτιστικές ταυτότητες στο πλαίσιο της ιθαγένειας μπορεί να διαφέρουν σημαντικά, ωστόσο συμβάλλουν στον κοινό κοινωνικό ιστό της κοινότητας.



Δραστηριότητα ανάλυσης βίντεο

MT5.3_2

Η *ανάλυση βίντεο* στο βίντεο *Citizenship*: που διερευνά την έννοια της ιθαγένειας ως διασταύρωση διαφορετικών πολιτισμών και προσωπικών ταυτοτήτων.



Πολιτιστικές ταυτότητες στο πλαίσιο της ιδιότητας του πολίτη

Η αναγνώριση και ο σεβασμός αυτών των ταυτοτήτων στο πλαίσιο της ιδιότητας του πολίτη ενισχύει την ιδέα ότι η ποικιλομορφία αποτελεί δύναμη και ότι η ιδιότητα του πολίτη περιλαμβάνει κάτι περισσότερο από τη νομική κατάσταση - περιλαμβάνει την αποδοχή, το ανήκειν και τη συμμετοχή.

Ένταξη και αποκλεισμός στην ιδιότητα του πολίτη

Οι πολιτικές ιθαγένειας μπορεί να είναι αποκλειστικές ή αποκλειστικές, επηρεάζοντας βαθύτατα τις πολιτισμικές μειονότητες.

Οι πολιτικές συμπεριληπτικής ιθαγένειας προωθούν τα ίσα δικαιώματα, την πρόσβαση σε πόρους και ευκαιρίες για όλους τους κατοίκους, ανεξάρτητα από το πολιτιστικό ή εθνοτικό τους υπόβαθρο.

Οι πολιτικές αυτές διευκολύνουν την ενσωμάτωση, ενθαρρύνοντας την ενεργό συμμετοχή στην πολιτική ζωή, επιτρέποντας στις μειονότητες να αισθάνονται ότι ανήκουν και ότι έχουν συμμετοχή στην κοινωνία.

Ένταξη και αποκλεισμός στην ιδιότητα του πολίτη

Για παράδειγμα, οι πολιτικές που παρέχουν γλωσσική υποστήριξη και κατάρτιση σε θέματα πολιτισμικής επάρκειας για τους υπαλλήλους των δημόσιων υπηρεσιών διευκολύνουν τις πολιτισμικές μειονότητες να συνεργαστούν με τους δημόσιους φορείς και υπηρεσίες. Μια τέτοια ενσωμάτωση ενισχύει την κοινωνική συνοχή και βοηθά τις μειονότητες να αισθάνονται ότι εκπροσωπούνται και εκτιμώνται στην κοινότητά τους.



Ένταξη και αποκλεισμός στην ιδιότητα του πολίτη

Από την άλλη πλευρά, οι **πολιτικές αποκλειστικής ιθαγένειας** μπορεί να δημιουργήσουν εμπόδια για τις πολιτισμικές μειονότητες, παρεμποδίζοντας την ενσωμάτωσή τους.

Οι πολιτικές που περιορίζουν την πρόσβαση στην ιθαγένεια, περιορίζουν τις κοινωνικές υπηρεσίες ή επιβάλλουν γλωσσικές απαιτήσεις χωρίς υποστήριξη συχνά αφήνουν τις μειονότητες να αισθάνονται περιθωριοποιημένες.

Αυτός ο αποκλεισμός μπορεί να οδηγήσει σε κοινωνικό κατακερματισμό, καθώς οι μειονοτικές ομάδες μπορεί να αισθάνονται αποκομμένες από την ευρύτερη κοινότητα, επηρεάζοντας την ικανότητά τους να συμμετέχουν στην πολιτική ζωή και να εμπιστεύονται τους δημόσιους θεσμούς.

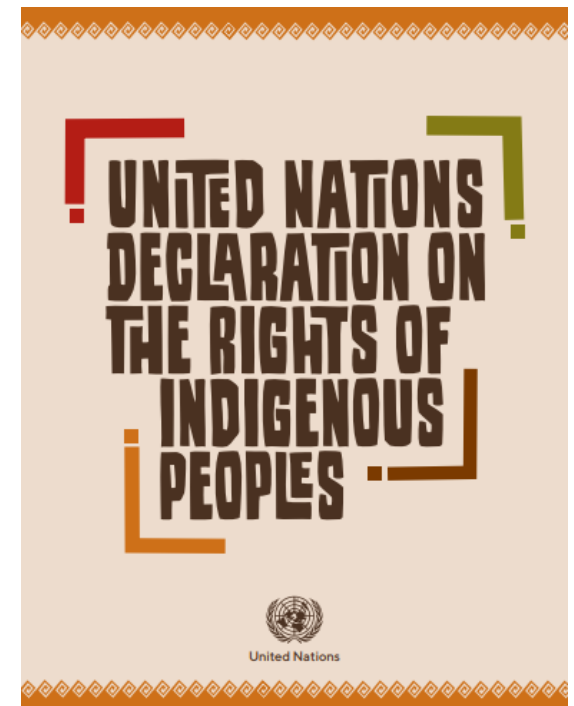
Το νομικό πλαίσιο για την πολυμορφία

Τα νομικά πλαίσια τόσο σε διεθνές όσο και σε εθνικό επίπεδο διαδραματίζουν κρίσιμο ρόλο στην προστασία των πολιτιστικών δικαιωμάτων και στη στήριξη της πολυμορφίας στο πλαίσιο της ιδιότητας του πολίτη. Σε διεθνές επίπεδο, συμφωνίες όπως η **Διακήρυξη των Ηνωμένων Εθνών για τα δικαιώματα των αυτοχθόνων λαών (UNDRIP)** υπογραμμίζουν τα δικαιώματα των αυτοχθόνων ομάδων να διατηρούν τις πολιτιστικές πρακτικές, τις γλώσσες και τους κοινωνικούς θεσμούς τους.

Το νομικό πλαίσιο για την πολυμορφία

Αυτή η διακήρυξη, μαζί με άλλες διεθνείς συμφωνίες, αποσκοπεί στη διαφύλαξη της πολιτιστικής ποικιλομορφίας και διασφαλίζει ότι οι αυτόχθονες και οι μειονοτικές ομάδες έχουν το δικαίωμα να διατηρούν τη μοναδική τους ταυτότητα στο πλαίσιο της ευρύτερης ιδιότητας του πολίτη.

Τέτοια πλαίσια αναγνωρίζουν ότι η πολιτιστική ταυτότητα και κληρονομιά αποτελούν ανθρώπινα δικαιώματα, υπογραμμίζοντας την ανάγκη των κρατών να τα σέβονται και να τα προστατεύουν.



Το νομικό πλαίσιο για την πολυμορφία

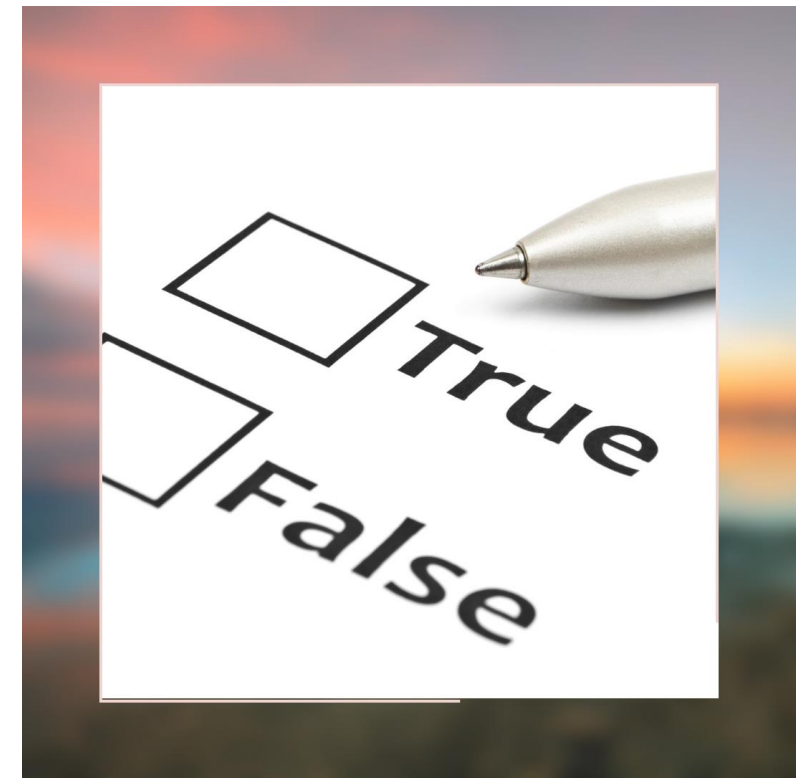
- Σε εθνικό επίπεδο, πολλές χώρες εφαρμόζουν πολιτικές που υποστηρίζουν την πολιτιστική ποικιλομορφία μέσω νομικής προστασίας και προγραμμάτων.
- Επιπλέον, οι νόμοι κατά των διακρίσεων που απαγορεύουν τις προκαταλήψεις με βάση τη φυλή, τη θρησκεία ή την εθνικότητα συμβάλλουν στη δημιουργία ενός περιβάλλοντος όπου οι πολιτισμικές μειονότητες μπορούν να συμμετέχουν ισότιμα.
- Με τη θέσπιση πολιτικών που προστατεύουν τα δικαιώματα των μειονοτήτων, τα έθνη όχι μόνο προωθούν την ποικιλομορφία αλλά και ενισχύουν την αίσθηση του ανήκειν μεταξύ όλων των πολιτών. Αυτό το νομικό πλαίσιο υποστηρίζει μια προσέγγιση της ιδιότητας του πολίτη χωρίς αποκλεισμούς, η οποία εκτιμά και διατηρεί την πολιτιστική ποικιλομορφία ως ζωτικό μέρος της ταυτότητας του έθνους.

Ερωτήσεις Σωστού ή Λάθους

MT5.3_3

Παρακαλώ απαντήστε στις παρακάτω ερωτήσεις που αφορούν το σωστό ή το λάθος."

Αξιολογήστε τις γνώσεις σας σχετικά με τα νομικά θεμέλια που προωθούν τη συμμετοχικότητα και προστατεύουν από τις διακρίσεις.



Θέμα 2: Ο αντίκτυπος των πολιτισμικών ταυτοτήτων

Πολιτιστική ταυτότητα και πολιτική δέσμευση

Η πολιτιστική ταυτότητα αναφέρεται στον μοναδικό συνδυασμό πεποιθήσεων, αξιών, παραδόσεων και γλώσσας που διαμορφώνουν την αίσθηση του ατόμου ότι ανήκει σε μια συγκεκριμένη πολιτιστική ομάδα. Επηρεάζεται από παράγοντες όπως η **κληρονομιά**, η **θρησκεία**, η **εθνικότητα** και τα κοινά έθιμα.

Η πολιτισμική ταυτότητα αποτελεί σημαντική πτυχή της προσωπικής ταυτότητας, διότι αποτελεί τον φακό μέσα από τον οποίο τα άτομα βλέπουν τον κόσμο, αλληλεπιδρούν με τους άλλους και κατανοούν τη θέση τους στην κοινωνία.

Πολιτιστική ταυτότητα και πολιτική δέσμευση

Από την άλλη πλευρά, η **πολιτική δέσμευση** είναι η ενεργός συμμετοχή των ατόμων στις πολιτικές, κοινωνικές και κοινοτικές πτυχές της κοινωνίας. Η συμμετοχή αυτή μπορεί να λάβει πολλές μορφές, από την ψηφοφορία και την παρακολούθηση συνεδριάσεων του δημαρχείου μέχρι τον εθελοντισμό και την υπεράσπιση κοινωνικών σκοπών.

Η συμμετοχή στα κοινά εξαρτάται σε μεγάλο βαθμό από την προσωπική ταυτότητα, καθώς τα άτομα είναι πιο πιθανό να συμμετέχουν σε θέματα που ανταποκρίνονται στις αξίες και τα πιστεύω τους.

Πολιτιστική ταυτότητα και πολιτική δέσμευση

Από την άλλη πλευρά, η **πολιτική δέσμευση** είναι η ενεργός συμμετοχή των ατόμων στις πολιτικές, κοινωνικές και κοινοτικές πτυχές της κοινωνίας. Η συμμετοχή αυτή μπορεί να λάβει πολλές μορφές, από την ψηφοφορία και την παρακολούθηση συνεδριάσεων του δημαρχείου μέχρι τον εθελοντισμό και την υπεράσπιση κοινωνικών σκοπών.

Η συμμετοχή στα κοινά εξαρτάται σε μεγάλο βαθμό από την προσωπική ταυτότητα, καθώς τα άτομα είναι πιο πιθανό να συμμετέχουν σε θέματα που ανταποκρίνονται στις αξίες και τα πιστεύω τους.

Πολιτιστική ταυτότητα και πολιτική δέσμευση

Για παράδειγμα, κάποιος με πολιτισμικό υπόβαθρο που έχει τις ρίζες του στην κοινοτική αλληλεγγύη μπορεί να έχει την τάση να υποστηρίζει πρωτοβουλίες που ενισχύουν τους κοινωνικούς δεσμούς ή βοηθούν τις υποβαθμισμένες ομάδες.

Με την κατανόηση της πολιτισμικής ταυτότητας του ατόμου, τα άτομα μπορούν να συμμετέχουν πιο ουσιαστικά σε δραστηριότητες πολιτών που αντικατοπτρίζουν τις αξίες τους και συμβάλλουν θετικά στην κοινωνία.

Ταυτότητα και ένταξη στην ιθαγένεια

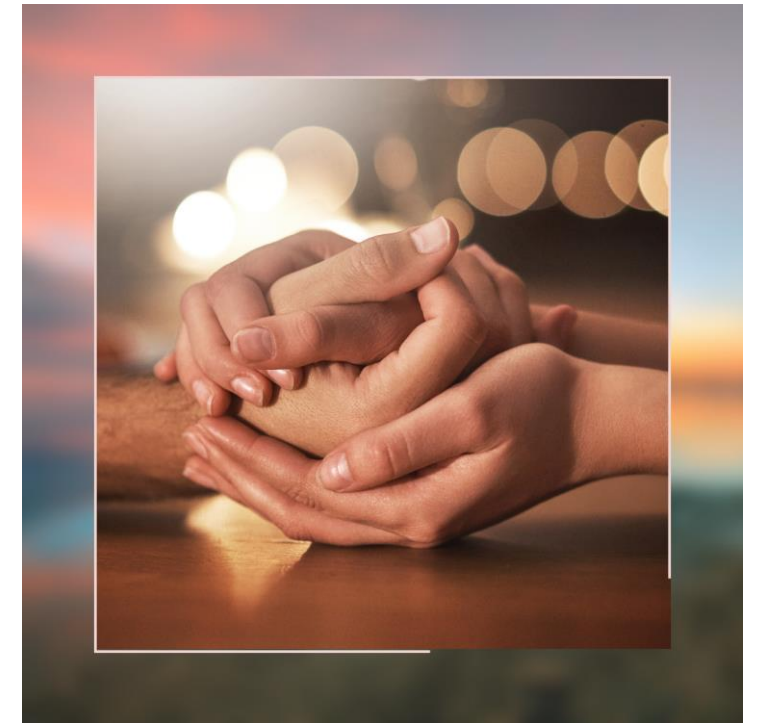
Η πολιτιστική ταυτότητα ενισχύει την αίσθηση του ανήκειν σε μια κοινότητα δημιουργώντας δεσμούς που βασίζονται σε κοινές εμπειρίες, αξίες και ιστορίες. Όταν οι άνθρωποι βλέπουν τα έθιμα και τις πεποιθήσεις τους να αντανακλώνται στην κοινότητα γύρω τους, αισθάνονται αποδεκτοί και κατανοητοί.

Αυτή η αίσθηση του ανήκειν είναι απαραίτητη για την ιδιότητα του πολίτη, καθώς ενισχύει τη δέσμευση των ατόμων για τη συλλογική ευημερία της κοινότητας.

Ταυτότητα και ένταξη στην ιθαγένεια

Η ένταξη ενισχύει την κοινωνική συνοχή, επιτρέποντας στους ανθρώπους να αλληλοϋποστηρίζονται και να συνεργάζονται για την αντιμετώπιση κοινών προκλήσεων.

Η πολιτιστική ταυτότητα και το ανήκειν ενισχύουν η μία την άλλη, καθώς τα άτομα που αισθάνονται συνδεδεμένα με την κοινότητά τους είναι πιο πιθανό να συμμετέχουν ενεργά και να διατηρούν τις αξίες της κοινότητας.



Ταυτότητα και ένταξη στην ιθαγένεια

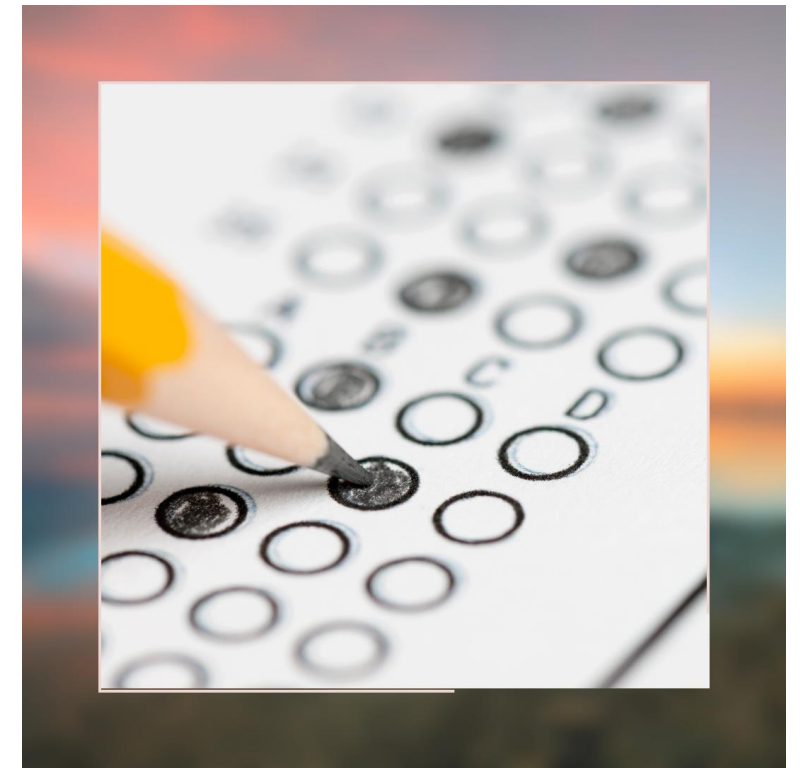
Οι κοινότητες που βασίζονται στην ταυτότητα, όπως οι εθνοτικές ενώσεις, οι θρησκευτικές ομάδες ή οι πολιτιστικές οργανώσεις, προσφέρουν δίκτυα υποστήριξης που ενισχύουν την πολιτιστική ταυτότητα, ενώ παράλληλα ενθαρρύνουν την εμπλοκή στα κοινά.

Διατηρώντας μια σύνδεση με τις πολιτιστικές τους ρίζες στο πλαίσιο της ιδιότητας του πολίτη, τα άτομα μπορούν να αισθάνονται ότι η ταυτότητά τους αναγνωρίζεται και γίνεται σεβαστή, γεγονός που τα κάνει να επενδύουν περισσότερο στην κοινότητα. Αυτές οι κοινότητες που βασίζονται στην ταυτότητα διαδραματίζουν έτσι κρίσιμο ρόλο στη διαμόρφωση του τρόπου με τον οποίο οι άνθρωποι βιώνουν και εμπλέκονται με την ιδιότητα του πολίτη.

Ερωτήσεις πολλαπλής επιλογής

MT5.3_4

Δραστηριότητα πολλαπλής επιλογής σχετικά με τον αντίκτυπο των θεμελίων πολιτισμικών ταυτοτήτων.



Ο διπλός ρόλος της ταυτότητας στην ένταξη και τη διαίρεση

Η πολιτιστική ταυτότητα έχει τη δύναμη να ενώνει και να διχάζει ομάδες μέσα στην κοινωνία.

Άτομα με παρόμοιο πολιτισμικό υπόβαθρο συχνά συναντιούνται για να γιορτάσουν τις γιορτές, να εξασκήσουν τις παραδόσεις και να υποστηρίξουν σκοπούς που είναι σημαντικοί για αυτούς.

Αυτή η αίσθηση ενότητας ενισχύει την κοινωνική συνοχή, καθώς οι άνθρωποι υποστηρίζουν ο ένας τον άλλον και εργάζονται για την επίτευξη κοινών στόχων που ευθυγραμμίζονται με τις αξίες τους.

Αναγνωρίζοντας και αγκαλιάζοντας τις πολιτισμικές ταυτότητες, οι κοινότητες μπορούν να οικοδομήσουν μια πιο πλούσια, χωρίς αποκλεισμούς κοινωνία που εκτιμά την ποικιλομορφία ως πλεονέκτημα.

Ο διπλός ρόλος της ταυτότητας στην ένταξη και τη διαίρεση

Από την άλλη πλευρά, η πολιτιστική ταυτότητα μπορεί μερικές φορές να δημιουργήσει διαιρέσεις, ιδίως όταν οι ομάδες θεωρούν την ταυτότητά τους ξεχωριστή ή ανώτερη από τις άλλες.

Οι διαφορές στη γλώσσα, τη θρησκεία ή τα έθιμα μπορεί να οδηγήσουν σε παρεξηγήσεις, στερεότυπα και προκαταλήψεις, με αποτέλεσμα την κοινωνική ένταση και την απομόνωση μεταξύ των ομάδων.



Ο διπλός ρόλος της ταυτότητας στην ένταξη και τη διαίρεση

Αυτές οι διαιρέσεις συχνά τροφοδοτούνται από την έλλειψη κατανόησης ή αποδοχής των διαφορετικών προοπτικών, γεγονός που μπορεί να οδηγήσει σε αποκλεισμό και διακρίσεις.

Όταν η πολιτιστική ταυτότητα γίνεται βάση για διαχωρισμούς, αποδυναμώνει την κοινωνική συνοχή και εμποδίζει τα άτομα να δουν τον εαυτό τους ως μέρος μιας ευρύτερης, χωρίς αποκλεισμούς κοινωνίας.



Ο διπλός ρόλος της ταυτότητας στην ένταξη και τη

Η προώθηση της ενότητας σε μια ποικιλόμορφη κοινωνία απαιτεί την αναγνώριση και το σεβασμό των πολιτισμικών διαφορών. Όταν οι κοινότητες εκτιμούν ενεργά τη διαφορετικότητα, δημιουργούν ένα περιβάλλον όπου τα άτομα αισθάνονται ελεύθερα να εκφράζουν την ταυτότητά τους χωρίς το φόβο της κρίσης ή του αποκλεισμού.

Αυτή η προσέγγιση χωρίς αποκλεισμούς ενθαρρύνει τους ανθρώπους με διαφορετικό υπόβαθρο να ασχοληθούν μεταξύ τους, καλλιεργώντας τον αμοιβαίο σεβασμό και την ενσυναίσθηση.

Ο διπλός ρόλος της ταυτότητας στην ένταξη και τη διαίρεση

Δίνοντας έμφαση στη σημασία της πολιτισμικής ταυτότητας για τη διαμόρφωση των προσωπικών και συλλογικών εμπειριών, οι κοινότητες μπορούν να μετατρέψουν την ποικιλομορφία σε ενοποιητική και όχι διαιρετική δύναμη.

Η υιοθέτηση της διαφορετικότητας όχι μόνο ενισχύει την κοινωνική αρμονία αλλά και τα θεμέλια της ιδιότητας του πολίτη, καθώς τα άτομα εργάζονται από κοινού για τη δημιουργία μιας κοινωνίας όπου όλοι αισθάνονται ότι συμπεριλαμβάνονται και εκτιμώνται.

Ο διπλός ρόλος της ταυτότητας στην ένταξη και τη διαίρεση

MT5.3_5

Δραστηριότητα *ανάλυσης βίντεο*
για το βίντεο *Losing Sight of Your Cultural Identity*.

Εξετάστε τις προκλήσεις που αντιμετωπίζουν τα άτομα κατά την πλοήγηση στην πολιτιστική ταυτότητα, ιδίως σε πολυπολιτισμικά ή ξένα περιβάλλοντα.



Ερωτήσεις Σωστού ή Λάθους

MT5.3_6

Ερωτήσεις Σωστού ή Λάθους
με βάση το μάθημα ολόκληρης
της ενότητας.



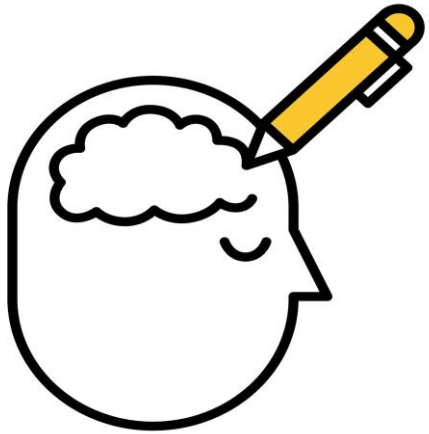


Αναθεώρηση-Συνοπτική παρουσίαση και
ερωτήσεις και απαντήσεις

- ✓ Πολιτιστική ταυτότητα και πολιτική δέσμευση: Η πολιτισμική ταυτότητα διαμορφώνει τις αξίες και τις προοπτικές των ατόμων, οι οποίες επηρεάζουν τον τρόπο συμμετοχής τους στην πολιτική ζωή.
- ✓ Ταυτότητα και ένταξη στην ιδιότητα του πολίτη: Η κοινή πολιτισμική ταυτότητα ενισχύει την αίσθηση του ανήκειν σε μια κοινότητα, κάνοντας τα άτομα να αισθάνονται συνδεδεμένα και αφοσιωμένα στην ευημερία της.
- ✓ Ο διπλός ρόλος της ταυτότητας στην κοινωνία: Η πολιτισμική ταυτότητα μπορεί να ενώσει τους ανθρώπους μέσω κοινών αξιών, αλλά μπορεί επίσης να δημιουργήσει διαιρέσεις αν οι διαφορές παρεξηγηθούν.



Έχετε ερωτήσεις;



Τι θα κρατήσετε από
σημερινή εκπαίδευση;

Εκπαίδευση Αξιολόγηση



Κατάλογος παραπομπών

- https://www.un.org/development/desa/indigenouspeoples/wp-content/uploads/sites/19/2018/11/UNDRIP_E_web.pdf
- Barry, BM. (2001). Πολιτισμός και ισότητα: μια εξισωτική κριτική της πολυπολιτισμικότητας. Harvard University Press, Cambridge.
- Lin, C. (2020). Κατανόηση της πολιτισμικής ποικιλομορφίας και των διαφορετικών ταυτοτήτων. The Springer Encyclopedia of the United Nations Sustainable Development, 3, 5. doi:10.1007/978-3-319-69902-8_37-1

Κατάλογος προτεινόμενων πόρων για αυτοκατευθυνόμενη μάθηση

- Rummens, J. (1993). Προσωπική ταυτότητα και κοινωνική δομή στο Saint Maartin: (Αδημοσίευτη διατριβή/διπλωματική εργασία).
- Κατανόηση της πολιτισμικής ποικιλομορφίας και των διαφορετικών ταυτοτήτων, Προπτυχιακό Συνέδριο για τη Γλώσσα, τη Λογοτεχνία και τον Πολιτισμό (UNCLLE)



Entrepreneurial Mindset and Key Skills for All

Σας ευχαριστούμε!



**Co-funded by
the European Union**

Με τη χρηματοδότηση της Ευρωπαϊκής Ένωσης. Οι απόψεις και οι γνώμες που διατυπώνονται εκφράζουν αποκλειστικά τις απόψεις των συντακτών και δεν αντιπροσωπεύουν κατ' ανάγκη τις απόψεις της Ευρωπαϊκής Ένωσης ή του Ευρωπαϊκού Εκτελεστικού Οργανισμού Εκπαίδευσης και Πολιτισμού (EACEA). Η Ευρωπαϊκή Ένωση και ο EACEA δεν μπορούν να θεωρηθούν υπεύθυνοι για τις εκφραζόμενες απόψεις.